

# LIPERI

## Ylämyllyn lampien osayleiskaava-alueen muinaisjäännösinventointi 2014



Antti Bilund  
Timo Sepänmaa



Tilaja: FCG Suunnittelu ja tekniikka Oy

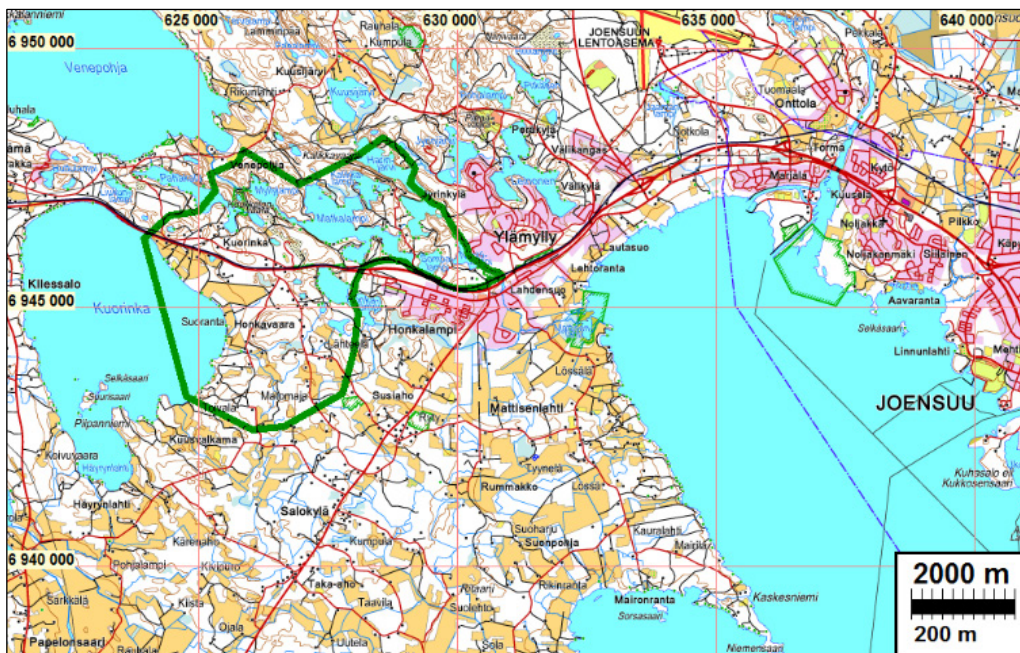
## Sisältö

<b>Perustiedot</b> .....	<b>2</b>
<b>Kohdeluettelo</b> .....	<b>3</b>
<b>Yleiskartat</b> .....	<b>4</b>
<b>Inventointi</b> .....	<b>5</b>
Ympäristö ja historia .....	5
Maastotutkimus .....	7
Vanha asutus .....	9
<b>Vanha asutus</b> .....	<b>10</b>
<b>Tulos</b> .....	<b>14</b>
<b>Lähteet</b> .....	<b>14</b>
<b>Muinaisjäännökset</b> .....	<b>15</b>
1 LIPERI SOMPALAMPI.....	15
2 LIPERI SUOLAMPI.....	17
3 LIPERI TYRÄLAHTI .....	21
4 LIPERI HARINJÄRVI .....	24
5 LIPERI ROKKAPADANMÄKI.....	26
6 LIPERI MÄKIRINNE .....	28
7 LIPERI KOKINNIEMI .....	31
8 LIPERI ITKEVÄNNIEMI A.....	36
9 LIPERI ITKEVÄNNIEMI B.....	38
10 LIPERI KUKKONNIEMI .....	38

*Kansikuva:* Mäkirinne tervahauta 2. Kuvattu luoteeseen.

## Perustiedot

- Alue:** Liperi, Ylämyllyn lampien osayleiskaava-alue: Ylämyllyn taajaman luoteis- ja länsipuoliselle alueelle.
- Tarkoitus:** Selvittää alueen muinaisjäännökset: tarkastaa alueella sijaitsevat ennestään tunnetut kiinteät muinaisjäännökset, sekä etsiä ennestään tuntemattomia kiinteitä muinaisjäännöksiä.
- Työaika:** Maastotyö marraskuussa 2014.
- Tekijät:** Mikroliitti Oy, Antti Bilund ja Timo Sepänmaa.
- Kustantaja:** FCG Suunnittelu ja tekniikka Oy.
- Aikaisemmat tutkimukset:** Petro Pesonen 2002 inventointi, Eija Ojanlatva ja Juha-Pekka Joonas 2002 inventointi.
- Tulokset:** Tutkimusalueelta tunnettiin entuudestaan kolme kiinteää muinaisjäännöstä. Muinaisjäännösinventoinnissa löydettiin seitsemän ennestään tuntematonta kiinteää muinaisjäännöstä; historiallisen ajan tervahaudat Harinjärvi (4), Rokkapadanmäki (5), Mäkirinne (6), Itkevänniemi A (8), Itkevänniemi (9) ja historiallisen ajan muinaisjäännösröyhä Kukkonniemi (10).



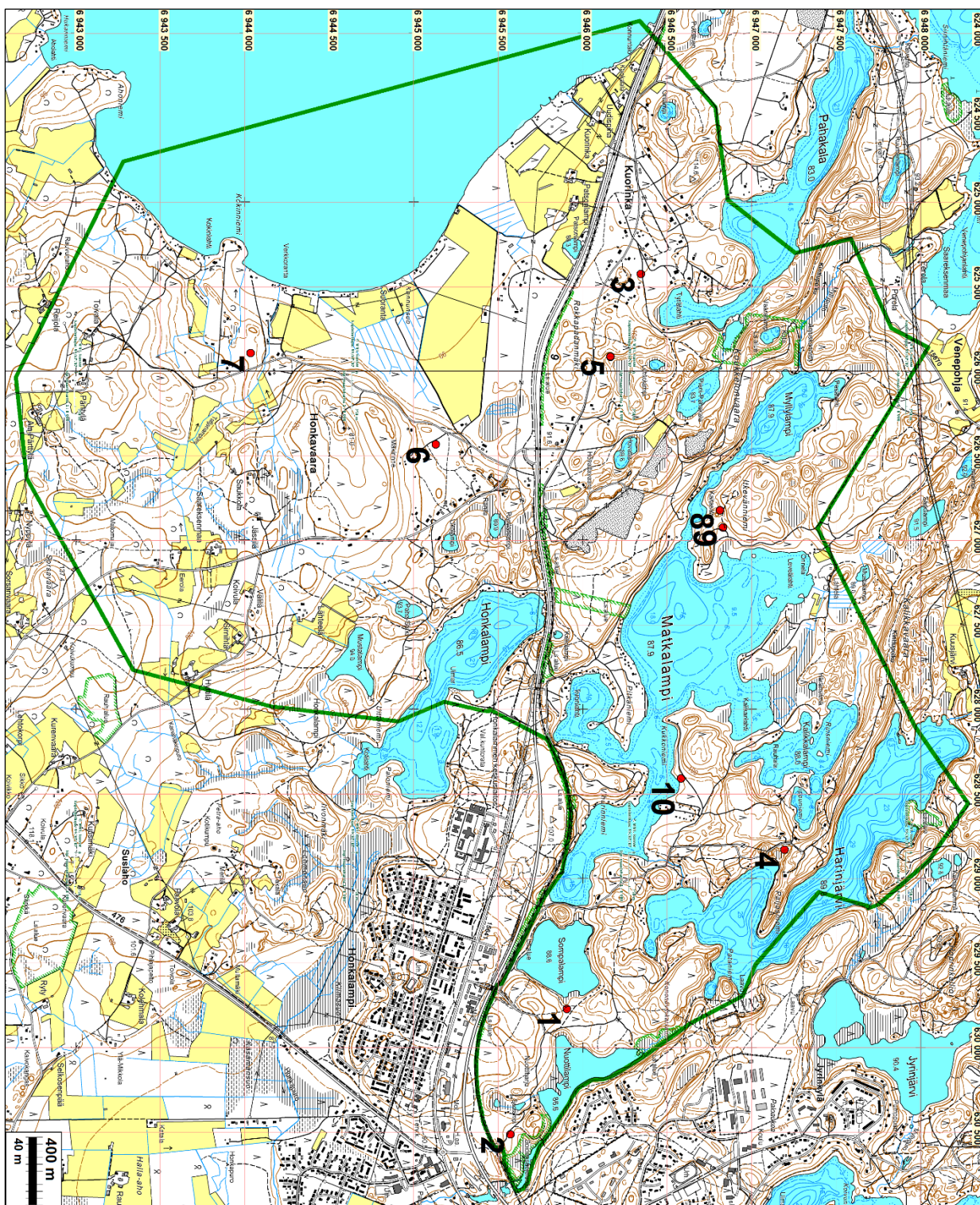
Tutkimusalueen rajaus on vihreällä.

**Selityksiä:** Koordinaatit ja kartat ovat ETRS-TM35FIN koordinaatistossa (Euref). Kartat ovat Maanmittauslaitoksen maastotietokannasta syksyllä 2014. Kohdekuvauksissa myös YKJ koordinaatit (PI). Valokuvia ei ole talletettu mihinkään viralliseen arkistoon eikä niillä ole mitään kokoelmatunnusta. Valokuvat digitaalisia. Valokuvat ovat tallessa Mikroliitti Oy:n serverillä. Kuvaaja: Antti Bilund ja Timo Sepänmaa. **Kohteiden numerointi on epävirallinen, vain tämän raportin karttaviitteiksi.**

### Kohdeluettelo

Kiinteät muinaisjäännökset						
Nro	Nimi	N	E	Laji	Ajoitus	Mjtunnus
1	SOMPALAMPI	6945907	629773	pyyntikuopat	esihistoriallinen	426010062
2	SUOLAMPI	6945572	630515	pyyntikuopat	esihistoriallinen	426010063
3	TYRÄLAHTI	6946344	625425	valmistus, tervahauta	historiallinen	426000022
4	HARINJÄRVI	6947194	628831	valmistus, tervahauta	historiallinen	uusi kohde
5	ROKKAPADANMÄKI	6946164	625914	valmistus, tervahauta	historiallinen	uusi kohde
6	MÄKIRINNE	6945129	626433	valmistus, tervahauta	historiallinen	uusi kohde
7	KOKKINNIEMI	6944035	625894	valmistus, muinaisjäännösryhmä	historiallinen	uusi kohde
8	ITKEVÄNNIEMI A	694681	626823	valmistus, tervahauta	historiallinen	uusi kohde
9	ITKEVÄNNIEMI B	6946829	626925	valmistus, tervahauta	historiallinen	uusi kohde
10	KUKKONIEMI	6946581	628410	valmistus, tervahauta	historiallinen	uusi kohde

## Yleiskartat



Muinaisjäännökset on merkitty punaisin pistein ja raportin kohdenumeroin. Tutkimusalueen raja-  
 jaus on vihreällä.



Ote pitäjänkartasta Liperi (4223 06) vuodelta 1847 (lisäykset 1891). Tutkimusalueen rajaus on vihreällä.

### **Inventointi**

Liperin kunta on laatimassa Ylämyllyn lampien osayleiskaavaa Ylämyllyn taajaman luoteis- ja länsipuoliselle alueelle. Museovirasto on antanut lausunnon osayleiskaavan luonnoksesta 11.8.2014 (MV/215/05.02.00/2013). Lausunnossa edellytetään muinaisjäännösinventointia Ylämyllyn lampien alueella kaavasunnitelman pohjaksi. Lausunnossa todetaan, että Liperin kunnan perusinventointi on vanhentunut esihistoriallisten muinaisjäännösten osalta ja olematon historiallisen ajan muinaisjäännösten osalta. Hankkeet kaavakonsultti FCG Suunnittelu ja tekniikka Oy tilasi edellytetyn muinaisjäännösinventoinnin Mikroliitti Oy:ltä. Antti Bilund ja Timo Sepänmaa tekivät muinaisjäännösinventoinnin maastotyön tutkimuksen kannalta hyvissä olosuhteissa marraskuussa 2014.

### **Ympäristö ja historia**

Inventointialueen suurin pituus idästä länteen on lähes seitsemän kilometriä ja leveys yli viisi kilometriä. Alueen pohjoisosa on harjumaastoa, jossa vuorottelevat korkeat ja jyrkkärinteiset soraharjut (Koukkelonvaara, Kalikkavaara) ja näiden väliset hiekkakankaat ja lammet. Maaperä

on jyrkillä harjujen rinteillä ja kankaiden reunoilla usein pinnalta melko kiviseksi huuhtoutunutta. Loivapiirteisemmällä alueella maaperä on vaihtelevasti soransekasta hiekkaa, monilla alueilla aivan kivetöntä lajittunutta hiekkaa. Alueella kasvaa enimmäkseen mäntymetsää. Maaperä on puronotkoja ja alavia lammenrantoja lukuun ottamatta karua. Koko rautatien pohjoispuolinen osa alueesta on harjumaastoa.

Hiekkamaa-alue ulottuu jonkin verran myös rautatien ja maantien eteläpuolelle. Lännessä harjumaaston ja Kuoringan rannan välissä on lähes tasainen ja osittain lievästi soistunut laaja hiekkakangas. Idempänä maantien eteläpuolella matalista hiekkaharjanteista ja -kumpareista muodostuva maasto ulottuu Honkalammen ja Mustalammen rannoille. Honkavaarasta etelään alue on loivasti kumpuilevaa, mutta suurelta osin varsin ylävää mäkimaastoa. Maaperä on pääasiassa hiekkamoreenia. Alueella on kuitenkin myös muutamia katkelmallisia ja korkokuvassa heikosti erottuvia harjun pätkiä, ja paikoin varsinkin rinteiden alaosissa on rantavoimien lajittamia hiekkamaa-alueita. Maaperä on viljavampaa, ja kasvillisuus rehevämpää ja vaihtelevampaa kuin inventointialueen pohjoisosassa.

Harjualueen eteläreunalla, varsinkin Kuoringan koillispuolella vanhan maantien varrella ja Honkavaaran liepeillä on pientaloasutusta. Harjualueen lampien ja Kuoringan rannoilla on vapaa-ajanasutusta. Inventointialueen eteläosassa, Kuoringan rannan alangolla ja honkavaaran eteläpuolisella mäki-alueella on myös maatiloja ja varsin laajojakin peltoalueita.

Inventointialueen vesistöistä suurin osa on pieniä tai pienehköjä lampia. Suur-Saimaan ylin taso inventointialueella on ollut noin 89 m mpy (Pesonen 2003, s. 7-9). Tämän tason yläpuolella olevat lammet ovat olleet erillisiä pienvesiä koko sen ajan, jona alueella on ollut asutusta. Vesistöt, joiden pinta on alempana, ovat periaatteessa voineet olla suuremman vesistön osia Saimaan pinnan ollessa nykyistä ylempänä. Niillä mahdollisuudet rantasidonaisen esihistoriallisen pyyntiasutuksen jälkien löytymiseen ovat paremmat kuin erillisillä pikkulammissa. Koska alue on varsin tarkasti samalla maankohoamisitasolla kuin Matkuslammen väylän niska, Suur-Saimaan ylimmän rannan vaihe, jossa mainittavaa veden pinnan muutosta ei ole tapahtunut, on ollut harvinaisen pitkäaikainen (noin 500 vuotta) verrattuna luoteessa ja kaakossa oleviin seutuihin. (Pesonen 2003, s. 7-9) Periaatteessa siis juuri ylimmällä rannalla olleen kivikautisen asutuksen löytymismahdollisuudet ovat hyvät. Tarkasteltaessa inventointialueen yksittäisiä järviä voidaan todeta, että Kuoringan koillisrannalla todennäköisesti juuri Suur-Saimaan ylimpään rantaan liittyvä vallimainen rantamuodostuma on selvästi näkyvässä maastossa ja laserkeilausaineistosta muodostetussa kartassa edellä mainitulla korkeustasolla. Pienempien järvien osalta tilanteen arviointia vaikeuttaa se, että useiden Suur-Saimaan maksimitason alapuolella olevien järvien pintaa on ilmeisesti laskettu viime aikoina. Näyttääkin siltä, että Inventointialueen järvistä Kuoringan lisäksi vain aivan alueen itäkulmaan ulottuva Nuottilampi ja Honkalampi ovat olleet osana Suur-Saimaata, ja nekin vain lyhyen ajan (aiheesta enemmän jäljempänä inventointihavaintojen yhteydessä).

Inventointialueella ei ole rautakautisia löytöjä, ja harvinaisia ne ovat ympäröivillä alueillakin. Liperiin lienee syntynyt pysyvää maanviljelysasutusta keskiajan lopulla tai uuden ajan alussa. Veijo Saloheimo on tutkinut Pohjois-Karjalan asutuksen historiaa ja julkaissut myös Liperin osalta karttoja asutuksen sijainnista ja kehityksestä 1600-luvulta isojaon aikaan 1800-luvulla. Hänen mukaansa inventointialueella Kuoringan koillisrannalla on ollut kaksi taloa jo vuonna 1618 (Saloheimo 1971b, s. 104). Muualle inventointialueelle Saloheimo ei ole merkinnyt asutusta ennen vuotta 1722. Lähimmät kylät ovat siihen aikaan olleet Käsämä muutaman kilometrin päässä luoteessa ja Mattisenlahti hieman kauempana kaakossa.

Kuorinka oli kylänä olemassa jo 1500-luvulla, vuosina 1589–1593 siellä mainitaan yksi talo. Kylä autioitui 1600-luvun alussa ja sai uudet asukkaat vasta 1682. (Saloheimo 1971a, s. 140)

Ennen isojakoa Kuoringan koillisrannalla oli kaksi taloa, jotka molemmat olivat jakautuneet kahteen osaan, joilla oli erilliset tontit lähellä toisiaan (Saloheimo 1971b, s. 106). Isojakokartan ja -asiakirjojen (MH D43:5/1-111) nämä Kuoringan koillisrannan talot (Kuorinka ja Konnuntalo) kuuluivat ennen isojakoa Käsämän kylään. Isojaossa useimmat Liperin keskuseudun kylät yhdistettiin Liperin kylään, jolloin niistä muodostui kylään kantatalot 1-160. Kuoringan talot saivat numerot Liperi 132 Konnuntalo ja Liperi 134 Kuoringa. Kuoringan koillisrannan talojen lisäksi inventointialueen eteläosassa on isojakokarttaan merkittynä 14 muuta asutusta. Nämä asutukset ovat ilmeisesti syntyneet 1700-luvulla ja 1800-luvun alkupuolella. Ne ovat ennen isojakoa olleet ainakin pääasiassa muualla sijaitsevien talojen osia tai torppia. On kuitenkin mahdollista, että taloista ainakin Liperi 119 Matomaja ja Liperi 120 Sirnihtä ovat siirtyneet paikalle kokonaan jo ennen isojakoa. Isojako muutti tämän alueen asutustilannetta suuresti. Alueelle siirrettiin kokonaisuudessaan Liperin keskustasta Riihilahden kylässä aiemmin sijainnut Liperi 17 Pärttylä. Se sai maan vaihdossa kuusi Honkavaaran eteläpuolella sijainnutta torppaa, joiden omistajina ennen isojakoa oli ollut 11 eri (isojaon jälkeistä) taloa Kiiessalossa, Käsämässä ja Kuoringassa, sekä lisäksi tiluksia muiltakin taloilta. Isojakokartoissa inventointialueelle on merkitty myös kaksi myllynpaikkaa, yksi Harinjärvestä Matkalampeen laskevaan puroon ja toinen Matkalammen laskevaan puroon. Vanhoissa kartoissa näkyvä asutus on tarkemmin esitetty kartoilla ja taulukkomuodossa jäljempänä inventointihavaintojen yhteydessä.

### **Maastotutkimus**

Maastotyöt tehtiin osittain yhtä aikaa Liperin kirkonkylän osayleiskaava-alueen inventoinnin kanssa. Ylämyllyn osalle maastotyöaika kertyi yhteensä noin 5 miestyöpäivää. Paikannukset suoritettiin käyttäen GPS-laitetta (Garmin Montana 650). Joitakin raportissa esitettyjä koordinaattipisteitä on suuremman tarkkuuden saavuttamiseksi mitattu laserkeilausaineistosta muodostetusta kartasta tai ilmakuvista. Kuvadokumentointiin käytettiin digikameraa (Olympus TG-1).

Maastossa tarkastettiin inventointialueen aiemmin tunnetut kiinteät muinaisjäännökset. Kohteiden sijaintitietoihin ja muinaisjäännösrajauksiin ehdotetaan tarkastusten perusteella eräitä täsmennyksiä. Tyrälähdessä havaittiin toinen tervahauta yhden aiemmin dokumentoidun lisäksi.

Osayleiskaavan luonnokseen on merkitty uusi pientalovaltaiselle asutukselle varattava alue (AP-1/res) Sompalammen itäpuolelle Nuottiharjuun. Alue on kumpuilevaa hiekkakangasta, jolla ei sinänsä ole erityistä syytä olettaa olevan muinaisjäännöksiä. Muutamia laserkeilausaineistosta muodostetussa kartassa havaittuja kuoppa-anomaliaita tarkastettiin alueen eteläreunalla, mutta kuopat olivat melko tuoreita, todennäköisesti maaperän laadun tarkastamiseksi kaivettuja. Sompalammen ranta alueella on jyrkkä eikä sopiva esihistorialliselle rantasidonmaiselle asutukselle.

Osayleiskaavan luonnokseen on merkitty noin 30 uutta rakennuspaikkaa, pääasiassa rannoille. Maastossa tarkastettiin näistä suuri osa, erityisesti sellaiset, joiden alueella voisi topografian ja maaperän perusteella arvioida olevan esihistoriallisia rantasidonmaisuuksia muinaisjäännöksiä. Muinaisjäännöksiä ei löytynyt.



Inventointialueelle tyypillistä kangasmaastoa uudella rakennuspaikalla Honkalammen etelärannalla. Kuvattu pohjoiseen.



Rakennuspaikka Pieni-Pahakalan etelärannalla. Koekuopista ei löytynyt mitään, vaikka maasto on hyvin asuinpaikaksi sopivaa. Kuvattu itään.

Muuttuvan maankäytön alueiden ja uusien rakennuspaikkojen lisäksi tarkastettiin jonkin verran muita alueita aiemmin tuntemattomien muinaisjäännösten löytämiseksi. Maastossa tarkastettiin runsaasti laserkeilausaineistosta muodostetussa kartassa havaittuja anomaliaita. Tervahautoja havaittiin seitsemässä kohteessa (Itkevänniemi A, Itkevänniemi B, Kukkonniemi, Harinjärvi, Rokkapadanmäki, Mäkirinne ja Kokinniemi). Kokinniemessä tervahaudat, hiilimiilut ja paikalla ennen isojakoa olleen torpan jäännökset muodostavat hyvin säilyneen kokonaisuuden.

Rantasidonnaisia pyyntiasuinpaikkoja etsittiin tuloksetta koekuopittamalla sopivia maastonkoh-  
tia ja tarkastamalla pinnaltaan rikkoutuneita alueita varsinkin nykyisten vesistöjen rannoilla ja ylempänä, Suur-Saimaan vanhoilla rantatasoilla. Kuoringan koillispuolella Suur-Saimaan ylim-  
män rannan rantavalli sijaitsee lähes tasaisella kankaalla, joka monin paikoin maasto on soistu-  
nut sen molemmilta puolilta. Maasto tuskin on ollut kovin hyvin asuinpaikaksi sopivaa myöskään  
rantavaiheen aikana. Vallia tarkastettiin myös Kuoringan kylän kynnyksellä peltoalueella, missä  
maaperä on kuivaa hiekkamaata, mutta sielläkään mitään asuinpaikkaan viittaavaa ei havaittu.



Pikkujärvillä parhaiten asuinpaikaksi sopiva maastonkohta havaittiin Honkalammen pohjoisrannalla, aivan inventointialueen rajalla. Paikalla oleva niemeke on ilmeisesti ollut Suur-Saimaan rannalla sen maksimivaiheessa ja rannalla sen jälkeenkin. Maaperältään ja topografialtaan se on asuinpaikaksi erittäin hyvin sopiva. Havaintomahdollisuudet uimarannalla olivat hyvät, ja koekuoppia kaivettiin laajemmallekin alueelle. Asuinpaikkaa ei kuitenkaan havaittu. Muista pikkujärvistä Pahakala on nykyisin tasolla 83,0 m mpy. Siten näyttäisi siltä, että se ja jatkona oleva Pieni-Pahakala (83,7 m mpy) ovat olleet yhteydessä Saimaaseen vielä melko kauan maksimivaiheen jälkeenkin. Maastossa havaitut vielä varsin tuoreen näköiset rantamuodostumat viittaavat kuitenkin siihen, että järven pintaa on alennettu useita metrejä. Laskujoen nimenä Kaivanto liittyy tähän. Rantamuodostumista päätellen luontainen järven pinnan taso on ollut lähellä Suur-Saimaan maksimitasoa. Useille alueille Pahakalan ja Pieni-Pahakalan rannoilla kaivettiin koekuoppia, mutta mitään ei löytynyt. Myös Matkalammen ja Sompalammen pintaa on ilmeisesti laskettu, ja luontainen pinnan taso näyttää olleen lähellä Suur-Saimaan maksimin tasoa. Näidenkin järvien ranta-alueita tarkastettiin ja koekuopittiin, mutta asuinpaikkoja ei havaittu. Jotakin ranta-alueita tarkastettiin myös Harinjärvellä ja Nuottilammella.

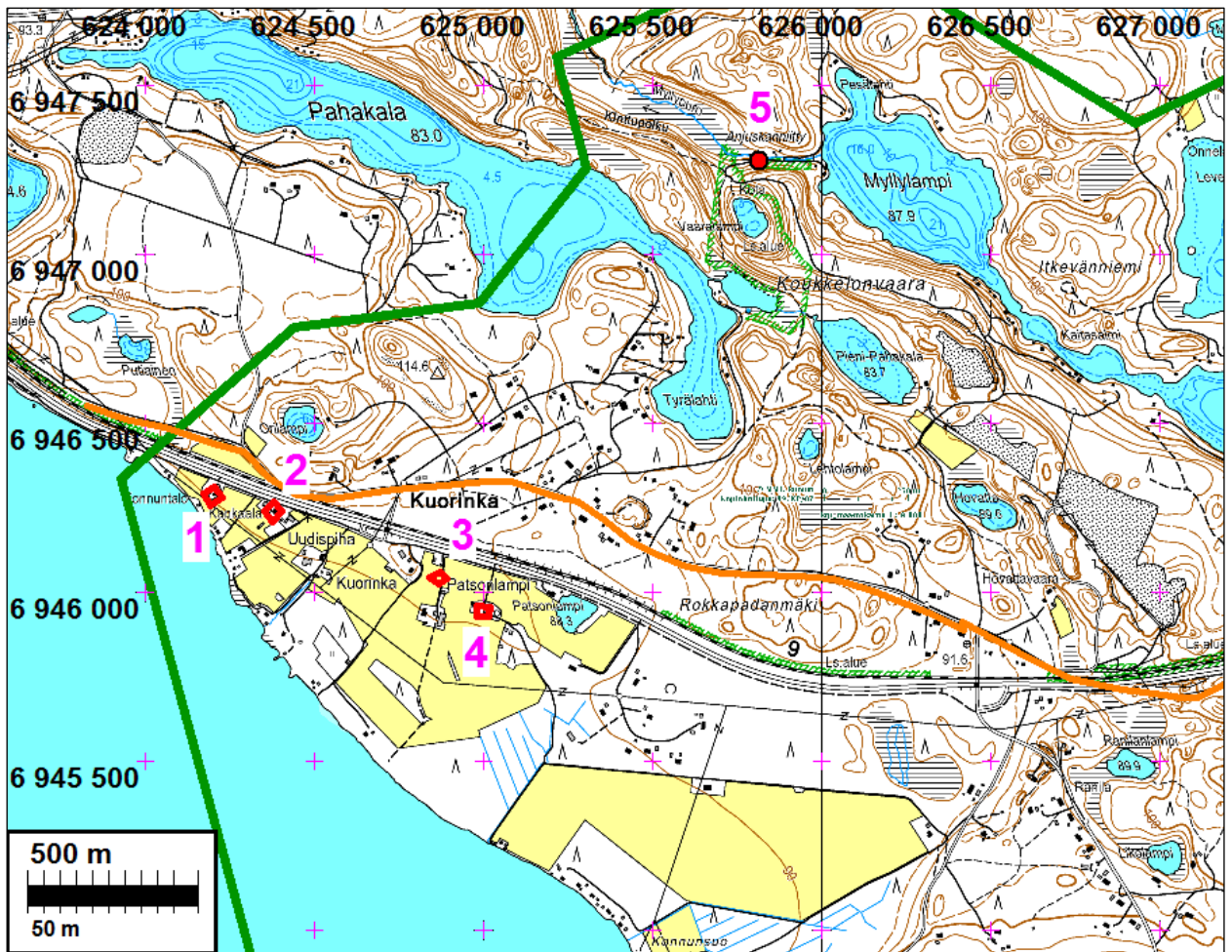
### **Vanha asutus**

Historiallisen ajan asutukseen liittyvien jäänteiden osalta tarkastettavien alueiden valinta perustui edellä mainittuihin vanhoihin karttoihin. Kuoringan koillisrannan neljästä isojakokarttaan merkitystä talon tontista kolme on nykyisinkin asuttuja. Neljäs (N 6946040 E 624870) on peltona. Pelto oli kynnettyä ja havaintomahdollisuudet olivat hyvät. Mitään vanhaan asutukseen viittavia löytöjä ei kuitenkaan havaittu. Inventointialueen eteläosan asutus on historiallisten lähteiden perusteella syntynyt aikaisintaan 1700-luvulla, aluksi torppariasutuksena. Tämän aikakauden asutus- ja viljelyjäännöksiä ei voida välttämättä pitää kiinteinä muinaisjäännöksinä. Maastossa havaittiin laajalla alueella runsaasti raivausröykkiöitä ja kiviaitoja, usein selvästi viime vuosikymmenien aikana metsitetyillä pelloilla. Isojakokarttaan merkityllä Waivauksenmaan torpan paikalla havaittiin pienen pirtin perustus tulisijan jäännöksineen (N 6943508 E 626283) ja ympäristössä kiviaitoja. Kokinniemessä ennen isojakoa olleen torpan jäännökset sekä ympärillä olevat tervahaudat ja hiilimiilut muodostavat hyvin säilyneen kokonaisuuden, jota voidaan pitää kiinteänä muinaisjäännöksenä. Molemmat isojakokartassa näkyvät myllynpaikat tarkastettiin, mutta muinaisjäännöksiä niillä ei havaittu. Vanhasta karttamateriaalista kootut tiedot isojaon aikaisesta ja sitä vanhemmasta asutuksesta sekä inventointihavainnot on koottu oheisiin karttoihin ja taulukoihin.



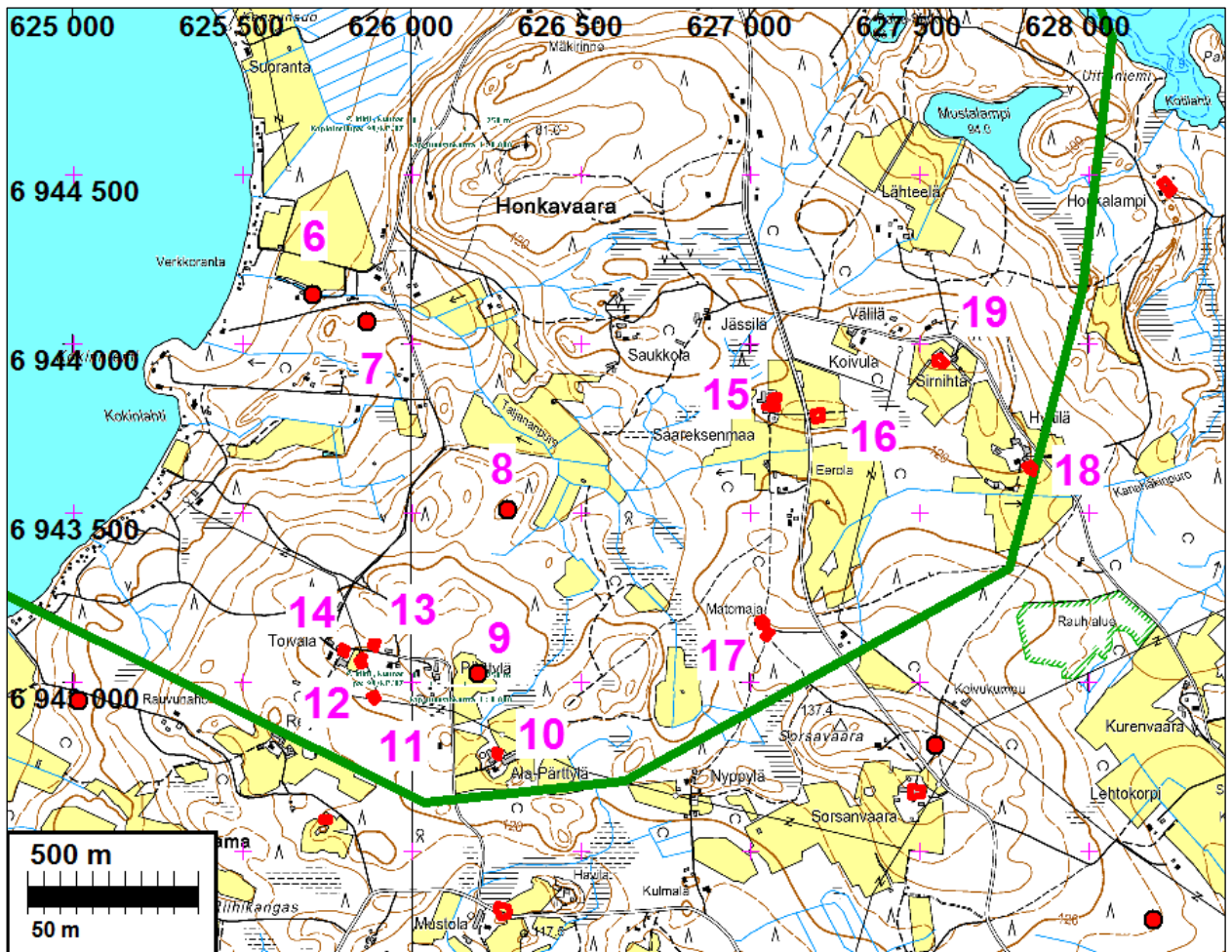
Honkavaaran eteläpuolisen alueen metsissä (usein metsitetyillä pelloilla) on runsaasti raivausröykkiöitä ja kiviaitoja. Taustalla näkyvät Matomajan talon rakennuksia. Kuvattu länteen.

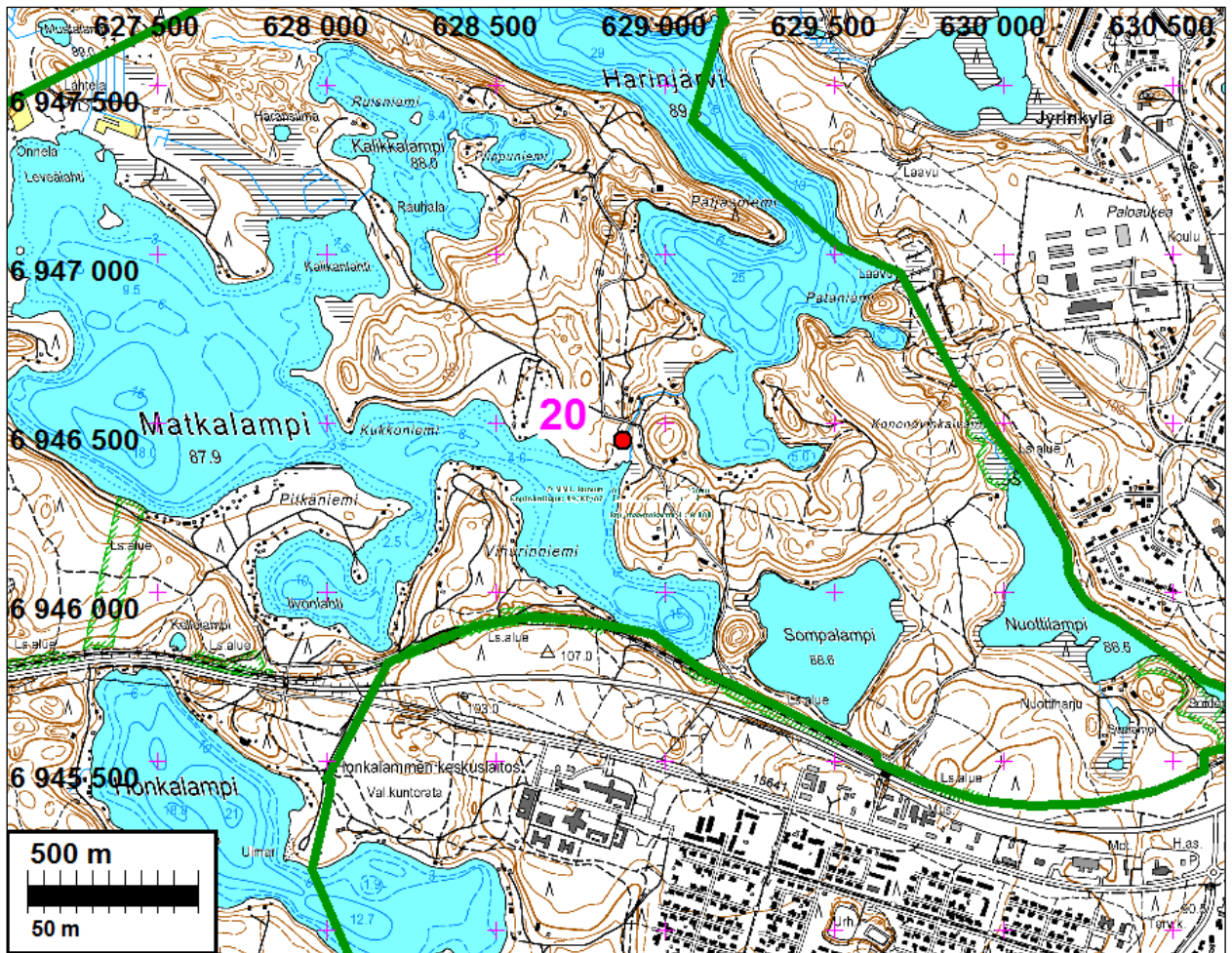
## Vanha asutus



Nr	N	E	Isojaon jälkeen	Ennen isojakoa	1600-luvun asutus (Salonheimon kartat)	Muuta	Inventointi
1	6946286	624195	Liperi 132 Konnuntalo (osa)	Käsämä 16 (osa)	Näillä tienoin 2 taloa 1618.	Salonheimon mukaan alue on autioitunut 1600- luvun alussa, ja uutta asutusta on syntynyt 1682 alkaen.	Rakennettua pihapiiriä, ei tutkittu tar- kemmin.
2	6946238	624379	Liperi 132 Konnuntalo (osa)	Käsämä 16 (osa)			Rakennettua pihapiiriä, ei tutkittu tar- kemmin.
3	6946042	624863	Liperi 134 Kuoringa (osa)	Käsämä 17 (osa)			Kynnöspel- toa alueella tarkastettiin laajalti, mut- ta mitään vanhaan asutukseen viittaavaa ei löytynyt.
4	6945950	624995	Liperi 134 Kuoringa (osa)	Käsämä 17 (osa)			Rakennettua pihapiiriä, ei tutkittu tar- kemmin.

5	6947282	625811		mylly		Matkalammen ylämyllyn osakaina on isoja-koasiakirjoissa mainittu useita taloja. Asiakirjoista ei ilmene onko paikalla ollut myös "alamylly". Tähän ehkä viittaa se, että kartalle on merkitty kaksi erillistä myllytonttia.	Uomaa on muokattu. Paikalla on myös vapaa-ajanasunto. Selvästi myllyyn liittyviä jäänteitä ei havaittu.
---	---------	--------	--	-------	--	---	---





Nr	N	E	Isojaon jälkeen	Ennen isojakoa	1600-luvun asutus (Saloheimon kartat)	Muuta	Inventointi
6	6944154	625713	Liperi 134:n maata	torppa		Isojakoasiakirjaissa nimenä torpan nimenä on Rantasuonmökki.	Rakennettua pihapiiriä, ei tutkittu tarkemmin.
7	6944070	625865	Liperi 132:n maata	torppa			Torpan rakennusten jäännökset yhdessä lähellä olevien tervahautojen ja hiilimiilujen kanssa muodostavat hyvin säilyneen kokonaisuuden (inventointikohte Kokinniemi).
8	6943518	626285	Liperi 17:n maata	torppa		Ennen isojakoa Käsämässä sijaitsevan Huuhin talon (Liperi 116) torppa. Isojakoasiakirjoissa torpan nimenä on Waivauksenmaa.	Paikalla on hyvin säilynyt pirtin perustus, heikommin erottuvia ulkorakennusten jäänteitä sekä kivaitoja.
9	6943030	626189	Liperi 17:n maata	torppa		Ennen isojakoa Kiessalossa sijaitsevien Mustolan (Liperi 95) ja Sepälän (Liperi 96) torppa.	Kasvipeitteistä peltoa, ei tutkittu tarkemmin.

10	6942794	626257	Liperi 17:n maata	torppa		Ennen isojakoa Kiessalossa sijaitsevien Hiltulan (Liperi 97) ja Koistilan (Liperi 98) torppa. Isojakoasiakirjoissa torpan nimenä on Kolmi-kannanmaa.	Rakennettua pihapiiriä, ei tutkittu tarkemmin.
11	6942954	625885	Liperi 17:n maata	torppa		Ennen isojakoa Käsämässä sijaitsevien Kananvaaran (Liperi 123) ja Hartikkalan (Liperi 124) torppa.	Metsitettyä peltoa, ei tutkittu tarkemmin.
12	6943062	625853	Liperi 17:n maata	torppa		Ennen isojakoa Konnuntalon (Liperi 132) torppa.	Rakennettua pihapiiriä, ei tutkittu tarkemmin.
13	6943110	625885	Liperi 17:n maata	torppa		Ennen isojakoa Kiessalossa sijaitsevien Launolan (Liperi 90), Koivuvaaran (Liperi 91) ja Aholan (Liperi 105) torppa.	Rakennettua pihapiiriä, ei tutkittu tarkemmin.
14	6943094	625801	Liperi 133 Saareksenmaa (osa)	talon osa?			Rakennettua pihapiiriä, ei tutkittu tarkemmin.
15	6943834	627061	Liperi 133 Saareksenmaa (osa)	talon osa?			Rakennettua pihapiiriä, ei tutkittu tarkemmin.
16	6943794	627201	Liperi 133 Saareksenmaa (osa)	talon osa?			Kasvipeitteistä peltoa, ei tutkittu tarkemmin.
17	6943174	627037	Liperi 117 Matomaja (osa)	talon osa?			Rakennettua pihapiiriä, ei tutkittu tarkemmin. Ympäristön metsissä on runsaasti raivausröykkiöitä (metsitettyjä peltoja).
18	6943630	627825	Liperi 117 Matomaja (osa)	talon osa?			Rakennettua pihapiiriä, ei tutkittu tarkemmin.
19	6943950	627569	Liperi 120 Sirnihtä	talo?			Rakennettua pihapiiriä, ei tutkittu tarkemmin. Ympäristössä runsaasti kivivaitoja ja raivausröykkiöitä.
20	6946458	628871		mylly		Myllytontti on merkitty isojakokarttaan. Myllyn nimenä isojakoasiakirjoissa on ilmeisesti Harinmylly.	Uomaa on muokattu, ja siinä on uusi betonilevystä tehty pato. Ympäristö on vapaa-ajan asunnon puutarhaa. Myllyyn liittyviä jäänteitä ei havaittu.



Isojakokarttaan merkityn Waivauksenmaan torpan asuinrakennuksen perustus kuvattuna itään.  
Perustuksen takakulmassa näkyy tulisijan jäännös.

### **Tulos**

Osayleiskaava-alueella sijaitsevat aiemmin tunnetut kiinteät muinaisjäännökset tarkastettiin. Kohteiden sijaintitietoihin ja rajauksiin ehdotetaan täydennyksiä ja täsmennyksiä. Osayleiskaavan luonnokseen merkityillä muuttuvan maankäytön alueilla ja uusilla rakennuspaikoilla ei havaittu muinaisjäännöksiä. Muualla inventointialueella havaittiin seitsemän aiemmin tuntematonta kiinteää muinaisjäännöstä; historiallisen ajan tervahaudat Harinjärvi (4), Rokkapadanmäki (5), Mäkirinne (6), Itkevänniemi A (8), Itkevänniemi (9) ja historiallisen ajan muinaisjäännösryhmä Kukkonniemi (10).

23.1.2015

Antti Bilund  
Timo Sepänmaa

### **Lähteet**

Joona, Juha-Pekka ja Ojanlatva, Eija 2003. Liperin Ylämyllyn luontopolun arkeologinen inventointi kesäkuussa 2002. Inventointiraportti 22.1.2003.

Pesonen, Petro 2003. Liperin arkeologinen inventointi 2002. Inventointiraportti 7.4.2003.

Saloheimo, Veijo 1971a: Pohjois-Karjalan asutusmuodot 1600-luvulla. *Joensuun korkeakoulun julkaisuja A 2*.

Saloheimo, Veijo 1971b: Pohjois-Karjalan asutusmuodot 1600-luvulla. Kylä- ja pitäjäkartat. *Joensuun korkeakoulun julkaisuja A 2*.

## Muinaisjäännökset

### 1 LIPERI SOMPALAMPI

Mjtunnus: 426010062  
 Mj.tyyppi: kiinteä muinaisjäännös  
 Laji: pyynti: pyyntikuoppa  
 Ajoitus: esihistoriallinen

Koordin: N: 6945 907 E: 629 773 Z: 92  
 X: 6946 353 Y: 4476 026  
 P: 6948 819 I: 3629 998

Tutkijat: Petro Pesonen 2002 inventointi, Antti Bilund ja Timo Sepänmaa 2014  
 Huomiot: Muinaisjäännösrekisteri: Paikka sijaitsee Ylämyllyllä, Sompalammen ja Nuottilammen välisellä kannaksella, Sompalammen itärannalla, rannasta noin 60 metrin päässä, vanhalla rantatörmällä. Paikalla on havaittu kolme pyyntikuoppaa Sompalammen rantaan menevän polun eteläpuolella. Kuoppien halkaisija on noin 2,5 metriä.

Petro Pesonen 2002: Pyyntikuoppakohde löytyi Liperin inventoinnin yhteydessä 19.9.2002. Paikka sijaitsee Ylämyllyllä, Sompalammen ja Nuottilammen välisellä kannaksella, Sompalammen itärannalla, rannasta noin 60 metrin päässä, vanhalla rantatörmällä. Paikalla havaitsin kolme pyyntikuopaksi tulkittavaa jäännettä, jotka olivat Sompalammen rantaan menevän polun eteläpuolella. Kuoppien halkaisija on noin 2,5 metriä ja kaksi eteläisintä ovat syvyydeltään noin 80 cm, pohjoisimman ollessa vain noin 50 cm syvä. Keskimäinen on muodoltaan soikea, muiden ollessa pyöreitä. Kuoppien väli on noin 7-8 metriä - ne ovat suurin piirtein pohjois-etelä -suuntaisessa rivissä. Kuoppien GPS-koordinaatit:

x= 6946 347, y= 4476 031  
 x= 6946 361, y= 4476 025  
 x= 6946 368, y= 4476 024

Bilund 2014: Muinaisjäännösrekisterissä pyyntikuoppien lukumääräksi ilmoitetaan virheellisesti yksi, vaikka kuvaustekstin mukaan kuoppia on kolme. Pesonen on tarkastanut kohteen vuoden 2002 inventoinnissa. Hän ilmoittaa kuopille etelästä pohjoiseen seuraavat lisätiedot ja koordinaatit (suluissa Pesosen ilmoittamassa muodossa kkj peruskoordinaatteina)

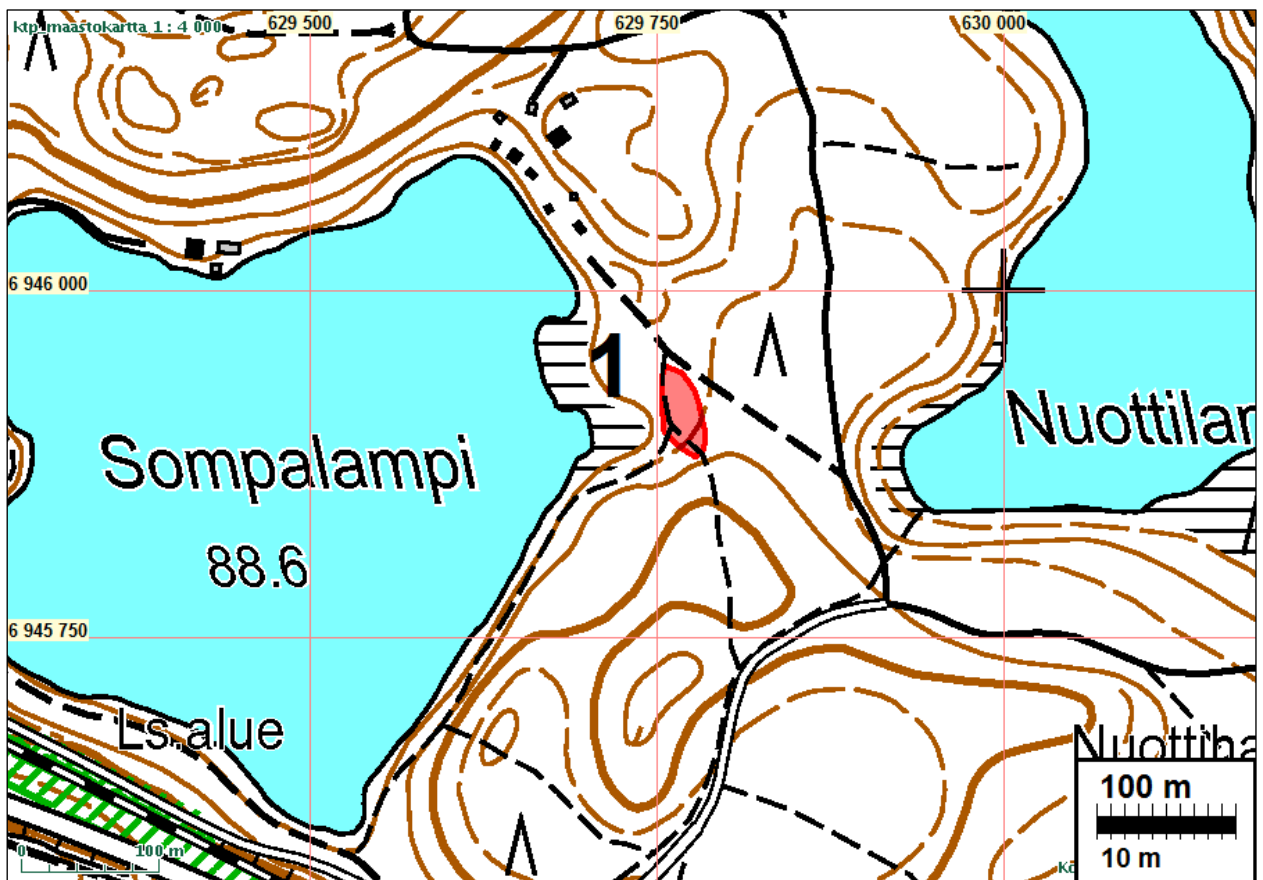
1: N 6945902 E 629779 (x= 6946 347, y= 4476 031), pyöreä, syvyys 80 cm  
 2: N 6945916 E 629772 (x= 6946 361, y= 4476 025), soikea, syvyys 80 cm  
 3: N 6945922 E 629771 (x= 6946 368, y= 4476 024), pyöreä, syvyys 50 cm.

Kohde tarkastettiin Ylämyllyn osayleiskaava-alueen inventoinnissa 1.11.2014. Maasto on hiekkakangasta, joka laskee pääasiassa loivasti länteen. Etelässä on kuitenkin korkea harjukumpare, jonka suuntaan nousee jyrkempi rinne heti kuoppien eteläpuolelta. Lännessä, lähellä kuoppia, on jyrkempi törmä alas suolle. Sompalampi on vajaan sadan metrin päässä lännessä. Alueella kasvaa yleensä mäntymetsää. Kuoppien kohdalla ja niiden kaakkoispuolella on kuitenkin melko tuore, taimikkoa ja heinikkoa kasvava hakkuualue.

Kuoppien todettiin olevan aikaisemman kuvauksen mukaisia. Ne näyttävät yleensä selvinneen ehjinä hakkuusta ja metsänuudistustoimista. Eteläisimmän kuopan länsireuna näyttää kuitenkin jonkin verran rikkoutuneen maanmuokkauksessa. Kuopille mitattiin nyt GPS-laitteella sijainnit:

- 1: N 6945898 E 629780
- 2: N 6945906 E 629775
- 3: N 6945914 E 629774.

Mitatut koordinaatit poikkeavat vain vähän Pesosen ilmoittamista, ja on vaikea arvioida kummatko ovat tarkemmat. Kaikki mitatut pisteet ovat muinaisjäännösrekisterissä olevan muinaisjäännösrajoituksen sisällä.



Eteläisin pyyntikuoppa on kuvassa etualalla, osittain risujen peitossa. Risujen alla on myös kuopan länsilaidalle todennäköisesti hakkuun yhteydessä tai sen jälkeisessä maanmuokkauksessa syntynyt turve ja hiekkakumpare. Muut kuopat ovat taustalla kuvan keskiosassa. Kuvattu luoteeseen.





Keskimmäinen kuoppa kuvattuna länteen. Taustalla näkyy Sompalampi.



Näkymä Sompalammelle tulevalta polulta etelään. Pohjoisin kuoppa on kuvan keskipisteestä muutamia metrejä oikealle ja muut siitä taustalle ja vasemmalle vajaan kymmenen metrin välein.

## **2 LIPERI SUOLAMPI**

Mjtunnus: 426010063  
 Mj.tyyppi: kiinteä muinaisjäännös  
 Laji: pyynti: pyyntikuoppa  
 Ajoitus: esihistoriallinen

Koordin: N: 6945 572 E: 630 515 Z: 95

Tutkijat: Eija Ojanlatva ja Juha-Pekka Joona 2002 inventointi, Antti Bilund ja Timo Sepänmaa 2014

Huomiot: Muinaisjäännösrekisteri: Pyyntikuopat sijaitsevat noin 200 metriä Joensuu - Outokumpu maantien (nro 17) ja sen suuntaisesti kulkevan rautatien pohjoispuolella, pienen Suolammen kaakkoispuolelta rautatielle kulkevan tien molemmin puolin. Kuoppia on kolme kappaletta.

Bilund 2014: Muinaisjäännösrekisterissä pyyntikuoppien lukumääräksi ilmoitetaan virheellisesti yksi, vaikka kuvaustekstin mukaan kuoppia on kolme. Lukumäärä on

tässä korjattu. Eija Ojanlatva ja Juha-Pekka Joonan ovat tarkastaneet kohteen vuonna 2002 tarkastaessaan Ylämyllyn luontopolun reittiä. He ovat ilmoittaneet kohteen keskipisteen sijainniksi N 6545559 E 630524 (ilmoitettu peruskoodinaatteina  $x = 6945\ 97$ ,  $y = 4476\ 76$ ), mikä vastaa melko tarkasti muinaisjäännösrekisterin tietoa. Muinaisjäännösrekisterissä ei ilmoiteta yksittäisten kuoppien sijaintia. Ojanlatva ja Joonan eivät myöskään ole ilmoittaneet koordinaatteja yksittäisille kuopille, mutta niiden sijaintia on kuvattu sanallisesti, ja kertomukseen kuulu karttaluonnos kuoppien sijainnista. Pesosen vuoden 2002 inventointikertomuksessa ilmoitetaan kohteen sijainti koordinaattiväleinä N 6945516 - 6945559 E 630466 - 630526 (ilmoitettu peruskoodinaatteina  $x = 6945\ 93 - 6945\ 96$ ,  $y = 4476\ 70 - 4476\ 76$  ja tästä hieman poikkeavasti yhtenäiskoordinaatteina  $p = 6948\ 45 - 6948\ 47$ ,  $i = 3630\ 70 - 3630\ 75$ ). Pesosen koordinaattiselitteen (ja muinaisjäännösrekisterin) mukaan koordinaatit perustuvat GPS-mittaukseen. Pesonen ei kuitenkaan ilmoita yksittäisten kuoppien koordinaatteja, kuten voisi olettaa, jos hän olisi suorittanut GPS-mittaukset. Pesonen ei mainitse käyneensä paikalla itse, vaan viittaa pelkästään Ojanlatvan ja Joonan antamiin tietoihin. Nämä taas eivät mainitse GPS-mittauksia. Siten näyttääkin siltä, että ainoa todellinen tieto yksittäisten kuoppien sijainnista on Ojanlatvan ja Joonan karttaluonnos ja sanallinen kuvaus. Sen tiedot kuopista ovat seuraavat:

**Kuoppa 1:** Sijaitsee noin 60 m itään muista kuopista, 20 m pohjoiseen tieltä ja 5 m päässä törmän reunasta. Muodoltaan soikea, pohjois-etelä-suuntainen, kooltaan 3 m x 2,5 m ja noin 70 cm syvä. Huuhtoutunut kerros 15–20 cm paksu, rikastumis-kerroksessa jonkin verran hiiltä.

**Kuoppa 2:** Sijaitsee tien pohjoispuolella noin 22 m terassin reunasta ja 3 m tiestä. Muodoltaan hieman soikea, kooltaan 3,2 m x 2,9 m, syvyys noin 80 cm. Huuhtoutunut kerros noin 10 cm paksu, pohjalla rikastumiskerroksessa on hiiltä.

**Kuoppa 3:** Tien eteläpuolella, noin 15 m etelään kuopasta 2. Muodoltaan lähes pyöreä, kooltaan noin 3 m x 3 m, syvyys noin 50 cm. Huuhtoutunut kerros ohut, noin 1-2 cm, ei hiiltä.

Kohde tarkastettiin Ylämyllyn osayleiskaava-alueen inventoinnissa 1.11.2014. Maasto on hiekkakangasta, joka laskee hyvin loivasti etelään tai lounaaseen. Etelässä maasto alkaa muuttua soistuneeksi muutaman kymmenen metrin päässä. Lännessä noin 50 m päässä on jyrkemmin Suolammen notkoon laskeva kankaan reuna. Myös pohjoisessa kankaan katkaisee Nuottilammen notkoon laskeutuva jyrkkä, törmämainen rinne. Luoteessa maasto sen sijaan nousee korkeammaksi harjukumpareeksi. Koko alueella kasvaa harvaa männikköä ja pientä männyn-taimikkoa. Maan pinta on muokattu ja taimikon väleissä kasvaa monin paikoin heinikkoa. Alueen läpi kulkee ulkoilureittinä oleva hiekkatie.

Inventoinnissa kuopat paikallistettiin Ojanlatvan ja Joonan karttaluonnoksen ja sanallisen kuvauksen mukaisesti. Maanmuokkaus ja heinittyminen vaikeuttivat jonkin verran kuoppien havaitsemista, mutta varsin tarkasti aikaisempien tietojen mukaisista paikoista kuitenkin löytyi kolme kuoppajäännöstä. Ne myös vastasivat mitoiltaan aiempaa kuvausta siltä osin kuin heinikosta, risuista ja maanmuokkauksessa siirtyneistä turpeista huolimatta voi havaita. Koska muita vastaavia ei löytynyt, ovat nämä hyvin todennäköisesti Joonan ja Ojanlatvan tarkoittamat kuopat. Kuoppien sijainnit mitattiin GPS-laitteella.

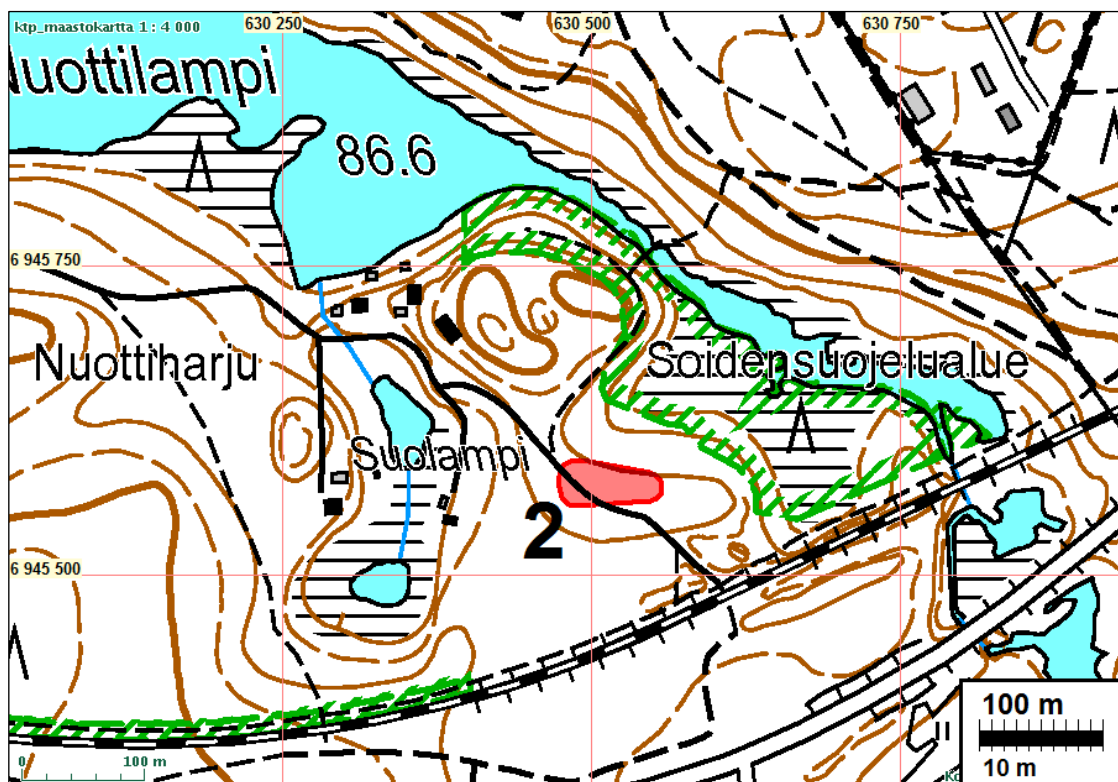
**Kuoppa 1:** Sijainti on kuvauksen mukainen, mitatut koordinaatit ovat N 6945572 E 630545. Kuoppa on ehjä, mutta inventoinnin aikana se oli heinikon peitossa.

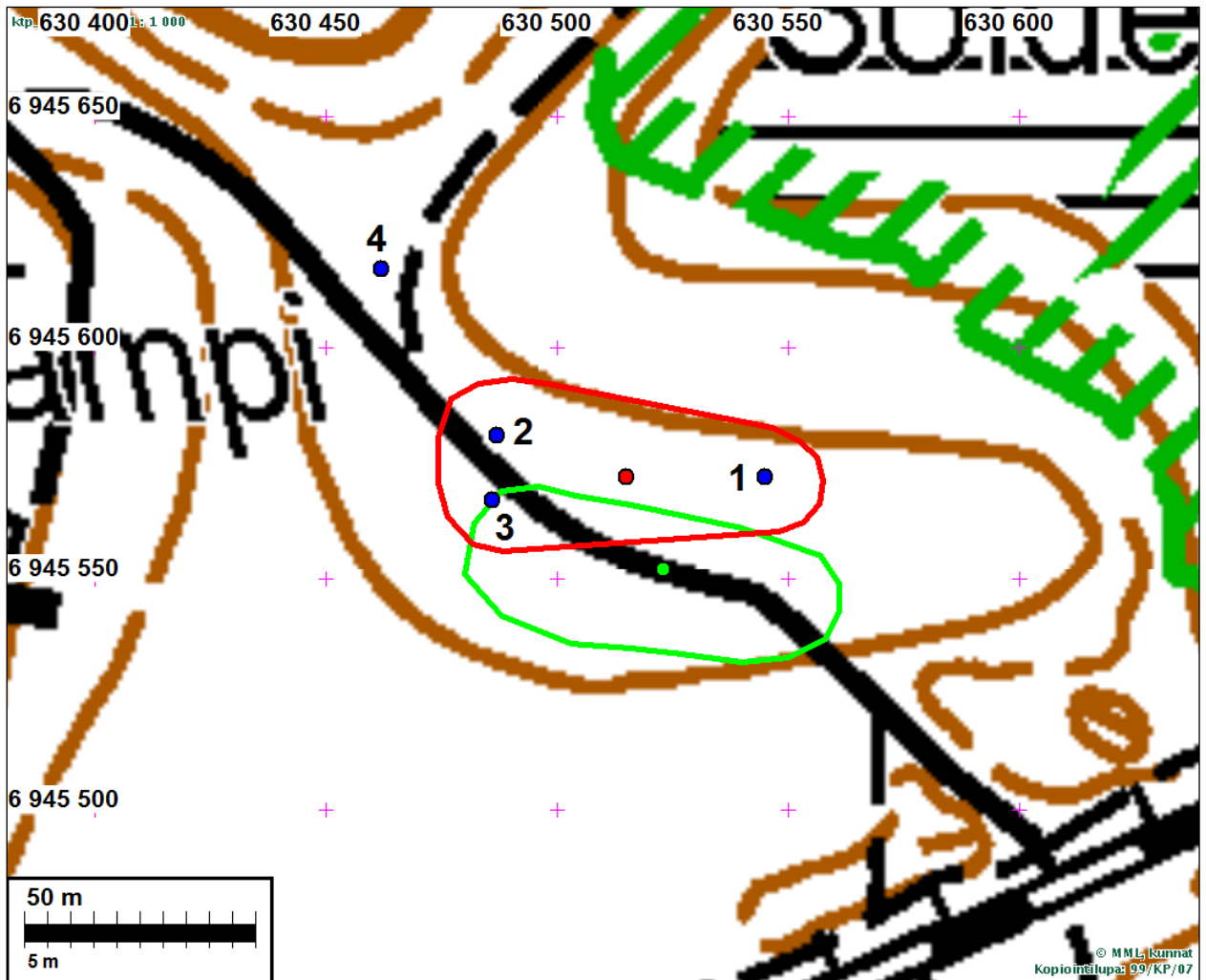
**Kuoppa 2:** Sijainti on kuvauksen mukainen, mitatut koordinaatit ovat N 6945581 E 630487. Kuoppa on ilmeisesti ehjä, mutta heinikon peitossa.

**Kuoppa 3:** Sijainti on kuvauksen mukainen, mitatut koordinaatit ovat N 6945567 E 630486. Kuopassa risuja ja maanmuokkauksessa ympäristöstä siihen joutuneita turpeita.

Vuoden 2002 karttaluonnokseen on merkitty pyyntikuopista luoteeseen ja lounaaseen kolme muuta kuoppaa, jotka Ojanlatvan ja Joonan mukaan eivät ole muinaisjäännöksiä, vaan muita, ajoitukseltaan uudempia kuoppia. Näistä vain keskimäinen havaittiin maastossa (N 6945617 E 630462). Se vaikutti uudelle kuopalta, josta on otettu hiekkaa. Kahta muuta ei etsinnöistä huolimatta voitu varmasti tunnistaa. Varsinkin eteläisimmän tienoilla maanmuokkaus on ollut voimakkaampaa kuin pyyntikuoppien ympäristössä, ja se on saattanut kokonaan hävitä.

Vain kuoppa 3 on kohteen muinaisjäännösrekisterissä olevan muinaisjäännösrajausten sisällä, sekin todennäköisesti vain osittain. Kuopat 1 ja 2 ovat selvästi rajausten pohjoispuolella. Rajaus on ehkä peräisin Pesosen raportin kohdekartasta, sillä siihen piirretty rajaus näyttää samanmuotoiselta. Pesosen rajaus on kuitenkin tiehen verrattuna pohjoisempaa, ja kuopat ovat todennäköisesti sen sisällä. Rajauksen siirtämisessä muinaisjäännösrekisteriin näyttää tapahtuneen jokin virhe, jonka seurauksena se on siirtynyt etelään. Oheisessa kartassa on esitetty ehdotettava uusi rajaus. Myös muinaisjäännöksen sijaintia kuvaava piste ehdotetaan korjattavaksi paremmin muinaisjäännösalueen keskipistettä kuvaavaksi (N 6945572 E 630515).





Muinaisjäännösrekisterissä syksyllä 2014 ollut muinaisjäännösrajaus ja sijaintia kuvaava piste (muinaisjäännöksen keskipiste) on merkitty vihreällä. Inventoinnissa mitatut pyyntikuoppien sijainnit on merkitty sinisellä (1-3). Sinisellä on merkitty myös jo vuoden 2002 inventoinnissa havaittu muu kuoppa, joka ei ole muinaisjäännös (4). Ehdotettu uusi muinaisjäännösrajaus ja muinaisjäännöksen sijaintia kuvaava piste on merkitty punaisella.



Pyyntikuoppa 1 on kuvan keskellä heinikon peitossa. Heti kuopan takana laskee jyrkkä rinne. Nuottilammen laaksoon. Kuvattu pohjoiseen.



Pyyntikuoppa 2 on kuvan keskellä heinikon peitossa. Taustalla vasemmalla näkyy kangasta pitkin kulkeva tie. Siltä pohjoiseen erkaneva tie pilkottaa taimien välissä siitä oikealle. Kuvattu luoteeseen.



Pyyntikuoppa 3 on kuvan keskellä etualalla. Siinä on risuja ja maanmuokkauksessa ympäristöstä siirrettyjä turpeita. Kuoppa 2 on tien takana kuvan oikeassa puoliskossa. Kuvattu luoteeseen.

### **3 LIPERI TYRÄLAHTI**

Mjtunnus: 426000022  
 Mj.tyyppi: kiinteä muinaisjäännös  
 Laji: valmistus: tervahauta  
 Ajoitus: historiallinen

Koordin: N: 6946 344 E: 625 425 Z: 90

Tutkijat: Eija Ojanlatva ja Juha-Pekka Joonas 2002 inventointi, Antti Bilund ja Timo Sepänmaa 2014.

Huomiot: Muinaisjäännösrekisteri: Tervahauta sijaitsee Kuoringasta Pahakalan eteläpään Tyrälähdän suuntaan kulkevan tien eteläpuolella, noin 90 m päässä Tyrälähdän

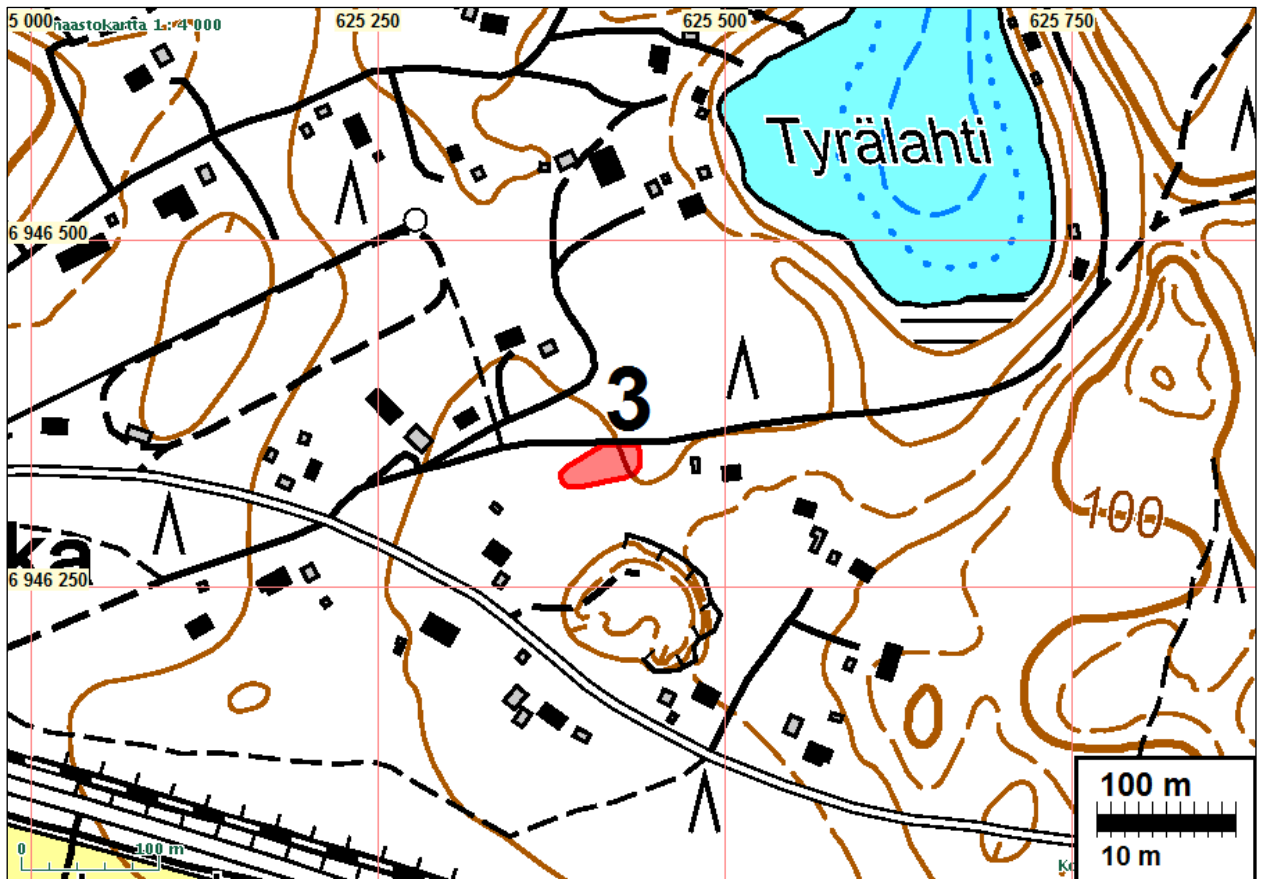
länsipuolelle vievän tien risteyksestä. Pieni osa tervahaudasta on leikkautunut tietä tehdessä. Halkaisija on noin 11 metriä.

Bilund 2014: Eija Ojanlatva ja Juha-Pekka Joonas ovat tarkastaneet kohteen vuonna 2002 tarkastaessaan Ylämyllyn luontopolun reittiä. He ovat ilmoittaneet kohteen keskipisteen sijainniksi N 6546351 E 625393 (ilmoitettu peruskoodinaatteina  $x = 6947\ 000$ ,  $y = 4471\ 670$ ), mikä vastaa muinaisjäännösrekisterin tietoa. He mainitsevat lisäksi, että tervahaudan juoksutusoja on ollut tien puolella eli pohjoisessa.

Kohde tarkastettiin Ylämyllyn osayleiskaava-alueen inventoinnissa 1.11.2014. Maasto on lähes tasaista hiekkakangasta. Tyrälähdän eteläpuolelle menevän Vaaralammentien eteläpuolella on parin metrin korkuista männyntaimikkoa.

Tien etelälaidassa olevan tervahaudan muinaisjäännösrekisterissä oleva sijainti (N 6946344 E 625389) on melko epätarkka, vaikka sen sanotaan perustuvan GPS-mittaukseen. Tieto GPS-mittauksesta saattaa perustua Pesosen vuoden 2002 inventointikertomuksessa olevan kohdekuvauksen tietoon, sillä Ojanlatva ja Joonas eivät mainitse GPS:ää. Pesonenkin kuitenkin viittaa pelkästään Ojanlatvan ja Joonan antamiin tietoihin, eikä ilmoita itse käyneensä paikalla. Nyt GPS-laitteella mitatuksi sijainniksi saatiin N 6946345 E 625427. Hauta näkyy myös hyvin laserkeilausaineistosta muodostetussa kartassa, ja siitä mitattuna sen keskipisteen koordinaateiksi saadaan N 6946344 E 625425. Tämä on vaihdettu kohteen sijainniksi. Muuten muinaisjäännösrekisterin kuvaus vastaa maastohavaintoja. Kuopan keskiosa on jyrkästi suppilomainen, mutta reunaosa loivarinteinen, ja kuopan läpimitta on ainakin aiemmissa tiedoissa mainittu 11 m. Lisäksi ympärillä on tasalakinen valli siten, että koko rakenteen läpimitta on 21–22 m. Tie leikkaa läpimitasta arviolta 2 m reunavallin pohjoisreunasta.

Paikalla on myös toinen tervahauta. Se sijaitsee edellä kuvatusta haudasta noin 20 m länsilounaaseen. Tämäkin hauta näkyy laserkeilausaineistosta muodostetussa kartassa, ja sen keskipisteen koordinaateiksi saadaan N 6946328 E 625389. Kuopan keskellä on noin 3 m läpimittainen, jyrkän suppilomainen, noin 90 cm syvä osa. Kuopan reunat ovat loivat, ja kokonaishalkaisija reunavallin korkeimmalle kohdalle on 5-6 m. Reunavalli on noin 20 cm korkea. Rakenteen kokonaisläpimitta on noin 9 m. Kuopan jyrkkäseinäisen keskiosan itäreunalle tehdyssä koekuopassa todettiin noin 10 cm kerros vahvasti noen- ja hiilensekaista hiekkaa. Kyseessä lie-nee pieni, pohjasäiliöllinen tervahauta.



Suuri itäinen tervahauta kuvattuna kuopan länsireunalta itään. Taustalla näkyy tervahaudan itäpuolella Vaaralammentien varrella oleva omakotitalo.



Itäisen tervahaudan jyrkästi suppilomainen keskiosa. Kuvattu länteen.



Läntinen tervahauta, etualalla reunavallia ja sen takana jyrkän suppilomainen keskiosa.  
Kuvattu länteen.



Läntisen tervahaudan jyrkästi suppilomainen keskiosa. Kuvattu itään.

#### **4 LIPERI HARINJÄRVI**

Mjtunnus: uusi kohde  
Mj.tyyppi: kiinteä muinaisjäännös  
Laji: valmistus: tervahauta  
Ajoitus: historiallinen

Koordin: N: 6947 194 E: 628 831

Tutkijat: Antti Bilund ja Timo Sepänmaa 2014

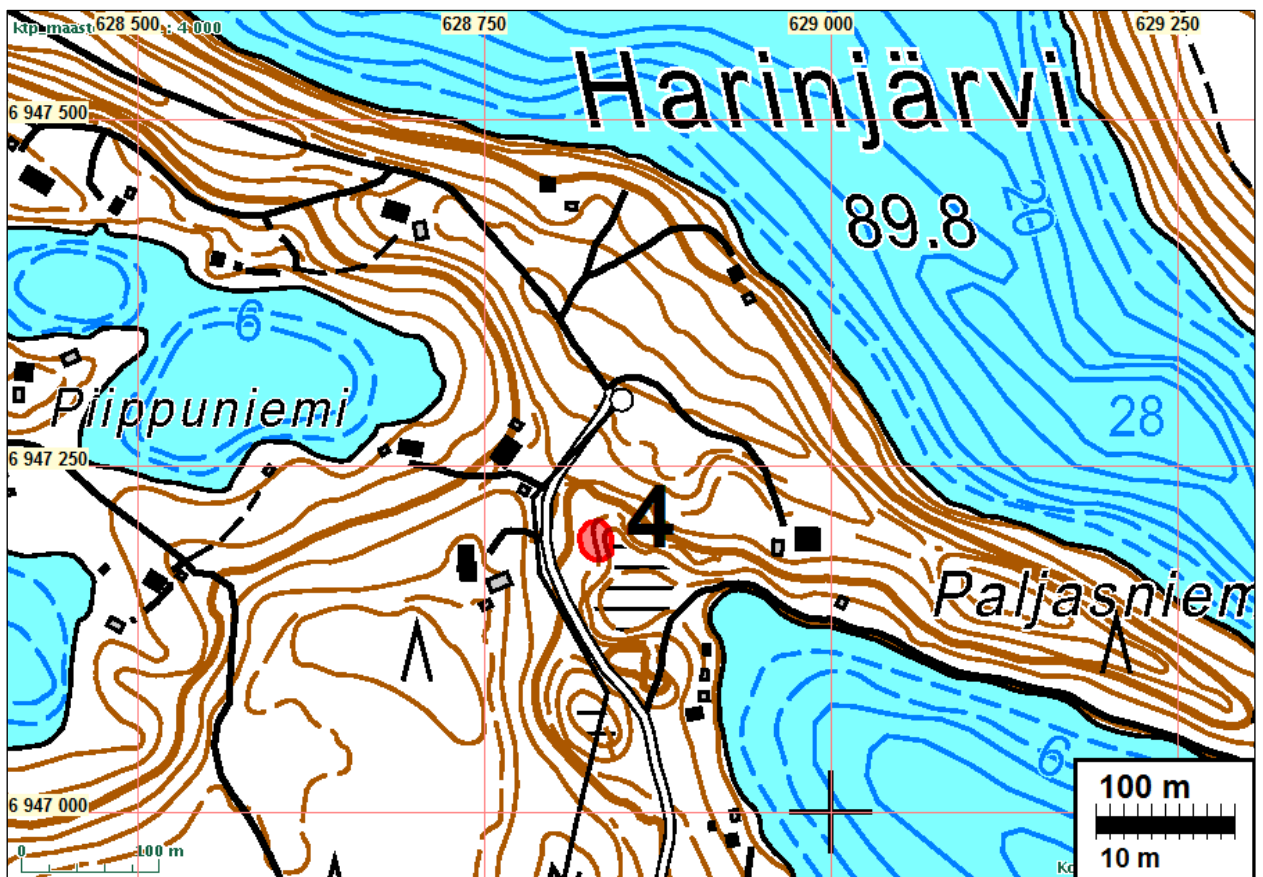
Huomiot: Bilund 2014: Muinaisjäännös löytyi Liperin Ylämyllyn yleiskaava-alueen inventoinnissa 4.11.2014. Paikka on harjumaastossa Harinjärven eteläosan länsirannalla. Sen pohjoispuolella on korkea ja jyrkkärinteinen harju, joka työntyy niemenä itä-kaakkoon Harinjärveen. Lounaassa on laaja hiekkakangas- ja harjualue, joka liittyy pohjoisen harjuun satulamaisella harjanteella. Muinaisjäännös on tämän harjan-



teen itärinteellä, joka laskee Harinjärven lahden perukassa olevalle suolle. Ranta on noin sadan metrin päässä itäkaakossa. Alueella kasvaa mäntyvaltaista metsää. Harjanteen rinteellä kulkee pohjoiseen Matkalammentie muinaisjäänneksen ohi noin 30 m päästä ja sitä ylempänä rinteellä. Tien länsipuolella harjanteen laella on muutamia omakotitaloja.

Paikalla on tervahauta. Se sijaitsee jyrkässä rinteessä olevalla loivemmalla kohdalla tai pienellä tasanteella. Hauta näkyy hyvin laserkeilausaineistosta muodostetulla kartalla, josta sen sijainniksi mitattiin N 6947194 E 628831. Haudan keskellä on noin 5 m läpimittainen jyrkän suppilomainen kuoppa. Tätä ympäröi reunus, joka on noin metrin leveydeltä loivemmin keskelle viettävä ja ulkoreunalta vaakasuora. Kuopan syvyys lähes kaksi metriä, arviolta 1,6 m alarinteen puolelta eteläkaakossa ja 2,1 m pohjoisluoteessa, koska reunus laskee alarinteen suuntaan. Reuna on vallimainen, enimmillään kaakossa noin 1,5 m korkea, paitsi ylärinteen puolella luoteessa, jossa se on maan pinnan tasossa tai hieman rinteeseen kaivettu. Haudan ulkopuolelle ei näy tervanlaskukuoppaa, joten hauta on ilmeisesti pohjasäiliöllinen. Koko rakenteen läpimitta on noin 12 m. Ympärillä on lisäksi kuoppia, joista on otettu maata haudan rakenteeseen.

Suuren haudasta pohjoisluoteeseen, muutaman metrin päässä sen reunasta, on etelään laskevassa rinteessä noin 4 m pitkä, 1,5 m leveä ja 0,5 m syvä ojamainen painanne, joka näyttää rännityyppiseltä tervahaudalta.





Tervahauta tasanteella harjun rinteessä etualalla.  
Taustalla oikealla näkyy ylempänä rinteellä Matkalammentien pengeri.  
Kuvattu etelään.



Etualalla tervahauta, taaempana Matkalammentie  
ja sen takana harjun laella omakotitalo.  
Kuvattu länsilounaaseen.

## **5 LIPERI ROKKAPADANMÄKI**

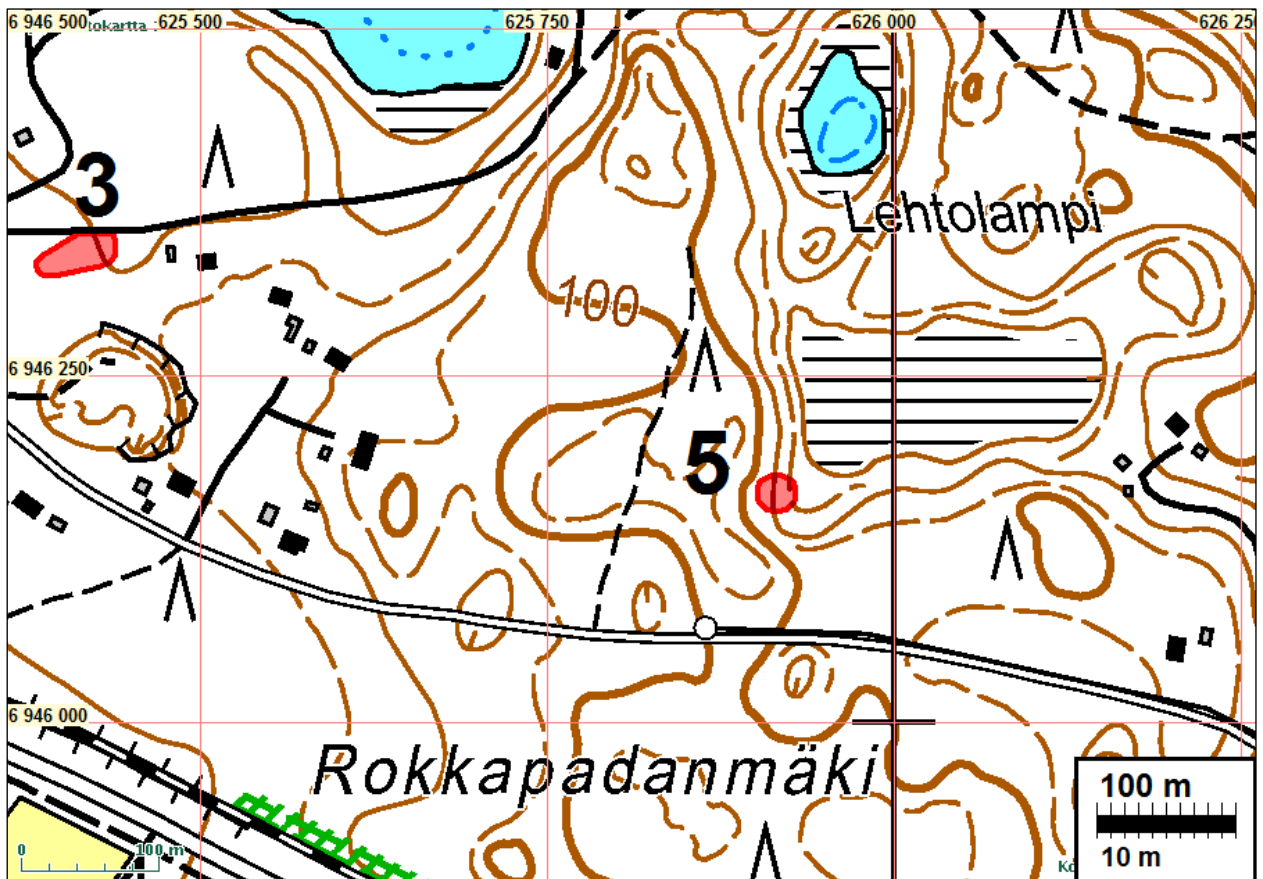
Mj.tunnus: uusi kohde  
Mj.tyyppi: kiinteä muinaisjäännös  
Laji: valmistus: tervahauta  
Ajoitus: historiallinen

Koordin: N: 6946 164 E: 625 914 Z: 95

Tutkijat: Antti Bilund ja Timo Sepänmaa 2014  
Huomiot: Bilund 2014: Muinaisjäännös löytyi Liperin Ylämyllyn yleiskaava-alueen inventoinnissa 6.11.2014. Se sijaitsee kumpuilevassa hiekkakangasmaastossa Kuoringan

koillispuolella. Paikka on koilliseen, kohti laajaa suppaa, avautuvan notkelman län-  
sireunalla. Alueella kasvaa mäntymetsää. Koillisessa supan pohjalla on suota.  
Kuoringan tie kulkee sadan metrin päässä etelässä.

Paikalla on tervahauta. Se sijaitsee lännessä olevalta kankaalta itään, notkon poh-  
jalle laskevalla, melko jyrkällä rinteellä likimain sen puolivälissä. Hauta näkyy la-  
serkeilausaineistosta muodostetussa kartassa, josta sen sijainniksi mitattiin N  
6946164 E 625914. Haudan kuopan halkaisija on noin 12 m. Kuoppa on melko  
matala (alarinteen puolelta alle metri, ylärinteen puolelta noin 170 cm) ja laakea, ei  
keskeltäkään voimakkaasti suppilomainen. Tämä viittaa siihen, maa-ainesta on  
valunut runsaasti reunoilta haudan pohjalla. Haudan ulkopuolella ei näy tervanlas-  
kukuoppaa, joten hauta on ilmeisesti pohjasäiliöllinen, ja senkin takia varmaankin  
alun perin nykyistä syvempi. Koska hauta on rinteessä, on alarinteen puoleinen  
reunavalli pari metriä korkea ja varsin leveä. Rakenteen kokonaishalkaisija on si-  
ten lähes 20 m.





Tervahauta rinteessä. Taustalla näkyy suota supan pohjalla.  
Kuvattu itäkoilliseen.



Tervahauta kuvattuna alarinteen puoleiselta reunavallilta länteen.

## **6 LIPERI MÄKIRINNE**

Mjtunnus: uusi kohde  
Mj.tyyppi: kiinteä muinaisjäänös  
Laji: valmistus: tervahauta  
Ajoitus: historiallinen

Koordin: N: 6945 129 E: 626 433 Z: 97

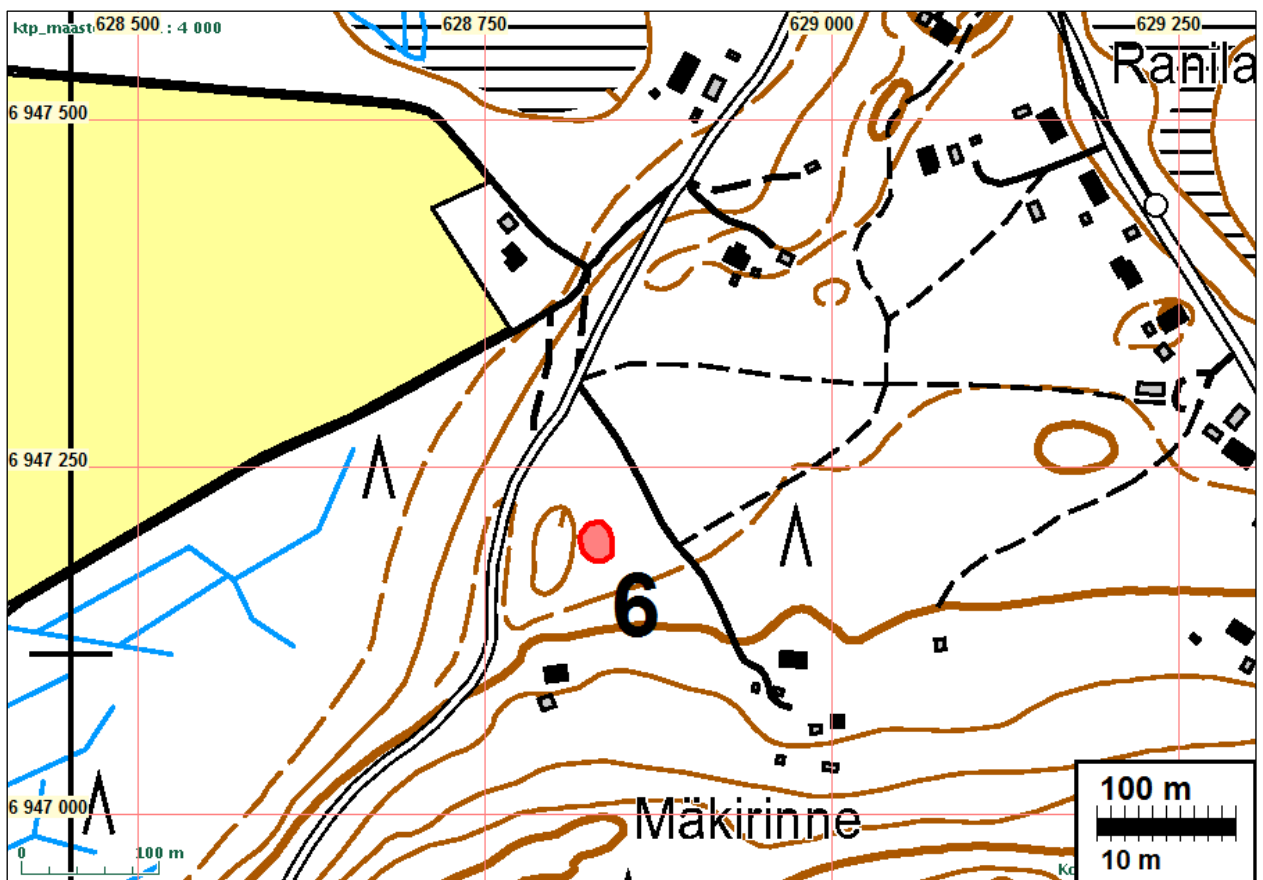
Tutkijat: Antti Bilund ja Timo Sepänmaa 2014  
Huomiot: Bilund 2014: Muinaisjäänös löytyi Liperin Ylämyllyn yleiskaava-alueen inventoinnissa 6.11.2014. Paikka sijaitsee Honkavaaran pohjoispuolella ja Kokinniemen menevän tien itäpuolella. Maasto on jokseenkin tasaista hiekkakangasta, mutta 50–100 m päässä eri suunnilla on vähäisiä harjukumpareita ja suppanotkelmia. Alueella kasvaa mäntyvaltaista metsää. Kokinniemen menevältä tieltä eroaa

kaakkoon Mäkirinteen taloon menevä tie, joka kulkee tervahautojen lounaispuolelta. Mäkirinteen rakennukset ovat noin sadan metrin päässä kaakossa. Lähempänä luoteessa on äskettäin Kokinniemen tien ja Mäkirinteeseen menevän tien risteyksen itäpuolelle rakennettu omakotitalo, joka ei vielä näy kartoissa.

Paikalla on kaksi pohjasäiliöllistä tervahautaa. Ne näkyvät laserkeilausaineistosta muodostetussa kartassa, josta niiden sijainnit on mitattu. Suurempi tervahauta sijaitsee noin 20 m koilliseen Mäkirinteeseen menevästä tiestä (N 6945129 E 626433). Haudan kuopan läpimitta on noin 8 m. Kuoppa on loivasti suppilomainen. Sen keskellä on neliömäiseltä näyttävä noin 2 m x 2 m kokoinen, jyrkkäreunainen osa. Kuopan syvyys on noin 1,5 m. Kuoppaa ympäröi matala (noin 40 cm) mutta hyvin leveä reunavalli. Sen ulkoreunoilla on pieniä kuoppia. Koko rakenteen halkaisija on noin 18 m.

Toinen tervahauta sijaitsee edellisestä noin 20 m itäkaakkoon ja noin 30 m Mäkirinteeseen menevästä tiestä koilliseen (N 6945116 E 626449). Sen kuopan halkaisija on noin 5 m, ja kokonaishalkaisija noin 40 cm korkeine reunavalleineen noin 9 m. Kuoppa on suhteellisen syvä, noin 1,5 m.

Laserkeilausaineistosta muodostetusta kartasta näkyy, että paikalla on ollut kolmaskin tervahauta. Se on sijainnut edellä kuvatuista haudoista muutamia kymmeniä metrejä luoteeseen (N 6945158 E 626416). Se on ollut kooltaan edellisten välillä, kokonaishalkaisija noin 13 m. Tämä tervahauta on jäänyt Kokinniemen tien ja Mäkirinteeseen menevän tien risteyksen itäpuolelle rakennetun omakotitalon pihan alle.





Tervahauta 1 on kuvan keskellä. Sen takana kulkee oikealta vasemmalle Mäkirinteeseen menevä tie. Kuvattu lounaaseen.



Etualalla on tervahaudan 1 keskiosassa oleva suppilomainen kuoppa. Kuvattu luoteeseen.



Tervahauta 2 kuvattuna lounaaseen. Kauempana taustalla näkyy Mäkirinteeseen menevä tie



Etualalla on tervahauta 2. Sen ja taustalla olevan omakotitalon pihapiirin välissä on tervahauta 1. Kuvattu luoteeseen.

## **7 LIPERI KOKINNIEMI**

Mjtunnus: uusi kohde

Mj.tyyppi: kiinteä muinaisjäänös

Laji: valmistus: tervahauta

Ajoitus: historiallinen

Koordin: N: 6944 035 E: 625 894 Z:

Tutkijat: Antti Bilund ja Timo Sepänmaa 2014

Huomiot: Bilund 2014: Muinaisjäänös löytyi Liperin Ylämyllyn yleiskaava-alueen inventoinnissa 5.11.2014. Paikka sijaitsee Kuoringan itärannalla olevan Kokinniemen kärjestä noin 700 m itään, Honkavaaran lounaispuolella ja Kokinniemeen menevän tien länsipuolella.

Paikalla on kaksi tai kolme tervahautaa, useita hiilimiiluja ja niiden välissä paikalla ennen isojakoa olleen torpan rakennusten jäännökset. Paikka on isojaon jälkeen kuulunut taloon Liperi numero 132 Konnuntalo, joka on sijainnut Kuoringan pohjoisrannalla. Isojakokartassa paikalle on merkitty pieni tontti (tai kaksi vierekkäistä rakennusta), jotka on merkitty kirjaimilla "db, eb", ja niiden viereen peltokappale "1491a". Näillä tunnuksilla merkittyjä tiluskappaleita kutsutaan isojakoasiakirjoissa torpan tontiksi ja torpan pelloksi. Isojaon jakokirja sisältää luettelon, jossa kunkin talon osalta on mainittu niiden muilta taloilta saamien peltojen osuus maista, jos niitä on. Koska Konnuntalon kohdalla ei mainita muilta taloilta siirtyneitä peltoja, on torpan pelto ja siten myös torppa todennäköisesti kuulunut Konnuntalolle jo ennen isojakoa. Torpan iästä ei ole tietoa. Saloheimon Liperin asutushistoriaa kuvaavissa kartoissa Kuoringan itärannalle ei ole merkitty taloja ennen isojakoa. Torppia kuitenkin on isojakokartassa Kuoringan itäpuolisella mäki-alueella parin kilometrin säteellä Kokinniemestä itään ja kaakkoon jo toista kymmentä. Todennäköisesti tämä asutus on syntynyt 1800-luvulla ja 1700-luvun lopulla.

### Tervahauta 1 N 6944061 E 625934

Tervahauta sijaitsee tasamaalla, mutta pohjoiseen laskevan rinteiden reunalla. Haudan kuopan halkaisija on 7 m ja syvyys 1,2 m. Kuoppa on loivan suppilomainen, todennäköisesti osittain täyttynyt. Leveä reunavalli kohoaa ympäristöstään noin puoli metriä tasamaan puolella. Pohjoisessa reuna on rinteessä, ja valli korkeampi. Tervanlaskukuoppaa ei näy, joten tervahauta on ilmeisesti pohjasäiliöllistä mallia. Koko rakenteen läpimitta on noin 15 m.



Tervahauta 1. Kuvattu koilliseen.



Kuvattu itään.

### Tervahauta 2 N 6944060 E 625948.

Tervahauta sijaitsee tervahaudasta 1 noin 15 m itään, sen kuopan halkaisija on noin 4 m, mutta kuoppa on jyrkän suppilomainen, syvyydeltään ainakin metrin. Kuoppa on täynnä risuja. Reunavalli kohoaa ympäröivästä tasamaasta 40–50 cm. Kokonaisläpimitta reunavalleineen on noin 7 m.



Tervahauta 2. Kuvattu länteen.

### Hiilihauta 1 N 6944035 E 625894

Hiilihauta, matalan kuopanteen halkaisija 6 m. Itälaitaa kiertää 4 m leveä parikymmentä senttiä korkea valli.

Kuvassa: Hiilihauta kuvan keskikohdalla. Kuvattu pohjoiseen.





### Hiilihauta 2 N 6944004 E 625788

Hiilihauta, halkaisija vallien ulkorajoilta mitaten 8 m. Keskellä halkaisijaltaan 2-metrinen muutama kymmenen sentin syvyinen kuoppa. Täysikäistä pääasiassa kuusimetsää. Maaperä hiekkaa.

(Pimeydestä ja tiheästä kasvillisuudesta johtuen kuvat eivät onnistuneet.)

### Hiilihauta 3 N 6944090E 625802

Hiilihauta, halkaisija vallien ulkorajoilta mitaten 8 m. Keskellä halkaisijaltaan 3-metrinen muutama kymmenen sentin syvyinen kuoppa. Nuorehkoa lehtimetsää. Maaperä hiekkamoreenia.

Kuvassa: Hiilihauta kuvan keskikohdalla, lapio hiilihaudan keskellä. Kuvattu koilliseen.



**Torppaan liittyvät rakennusjäännökset** sijaitsevat tervahautoista noin 60 m länteen. Itäisimpänä on asuinrakennuksen perustus. Sen pohjoispäässä on 5 m x 5 m kokoinen luonnonkivinen tuvan perustus. Sen kaakkoiskulmassa on matala kumpare, ilmeisesti tulisijan jäännös. Keski-osassa on kuoppa. Tuvan eteläpuolella on noin 2 m leveän välikön siinä erottamana toinen huoneen perustus. Siitä erottuu selvimmin välikön puoleinen pohjoisseinä ja länsiseinää siitä etelään noin neljän metrin matkalta. Muilta osin seinälinjat erottuvat huonosti sillä perustuksen yläpinta yhtyy maanpintaan. Huonotila on siis ainakin 4 m x 5 m, mutta voi olla suurempikin. Koilliskulmassa on kumpare, ilmeisesti tulisijan jäännös. Perustuksen sisällä sen luoteisosassa on matala kuoppa. Koko rakennus sijaitsee pohjoiseen laskevassa rinteessä siten, että pohjoisen tuvan perustuksen yläpinta on jonkin verran alempana kuin välikö ja selvästi, puolisen metriä, alempana kuin rakennuksen eteläpää, joka on tasamaalla. Pohjoisen tuvan perustus on myös varsin korkea, pohjoispäästä noin 80 cm.

Asuinrakennuksen perustuksesta länteen, sen kanssa samansuuntaisena ja siitä noin 6 m päässä on karjasuojan perustus. Seinien alaosat on ladottu luonnonkivistä muutama kymmenen sentin korkeudelta. Osittain on käytetty melko suuria, noin puolen metrin läpimittaisiakin kiviä, ja rakenteen osana on ainakin yksi suuri maakivikin. Kiviseinäinen perustus on mitoiltaan noin 6-6,5 m x 4,5 m. Pitkän sivun keskellä idässä on oviaukko, joka on lähes asuinrakennuksen välikköä vastapäätä. Pohjoispään ulkopuolella on noin 3,5 metriä pitkä osa, joka on ladottu huonommin luonnonkivistä. Tässä osassa näyttää olleen kaksi pientä "koppia". Myös kiviseinäisen osan eteläpään ulkopuolella näyttää olleen kevytrakenteisempi suoja, jonka perustukset näkyvät lähes maantasaisina kiviriveinä. Näistä selvin on noin 4 m pituinen kivirivi kiviperustuksen länsiseinän jatkeena. Sen eteläpäästä itään erottuu myös kivirivi lähes koko rakennuksen leveydeltä. Pihanpuoleista seinälinjaa idässä ei erotu. Myös Karjasuoja sijaitsee pohjoiseen laskevassa rinteessä, joten sen pohjoispää on paljon alempana kuin eteläpää.

Kolmas rakennuksen perustus sijaitsee karjasuojan itäisen seinälinjan jatkeen suunnassa, vajaan 10 m päässä pohjoisessa, rinteessä olevalla tasamaalla. Se on luonnonkivinen matala (15–20 cm) perustus, kooltaan noin 3,5 m x 3,5 m (puut ja pensaat vaikeuttavat koon arviointia). Pohjoiskulmassa on pieni kumpare, todennäköisesti tulisijan jäännös.



Asuinrakennuksen perustukset. Kuvattu kaakkoon.



Navetan perustukset. Kuvattu koilliseen.



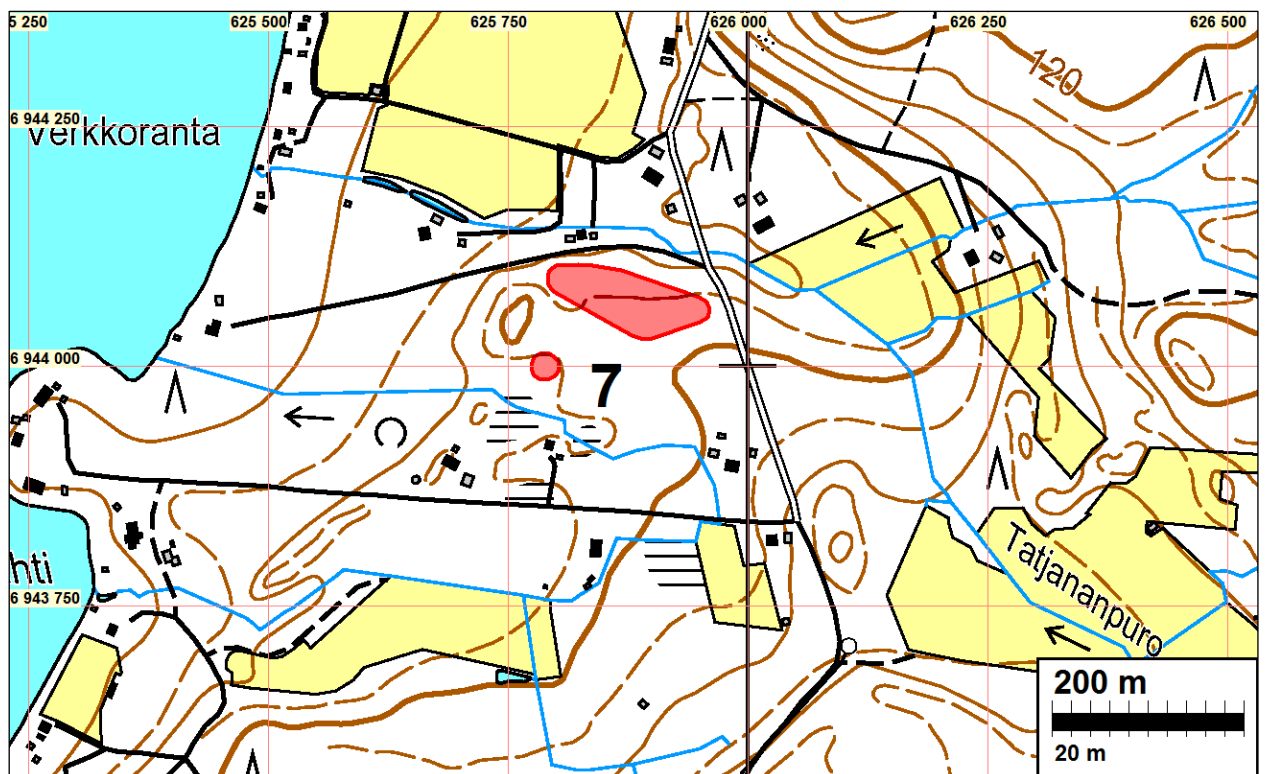
Perustukset kuvattu luoteeseen.

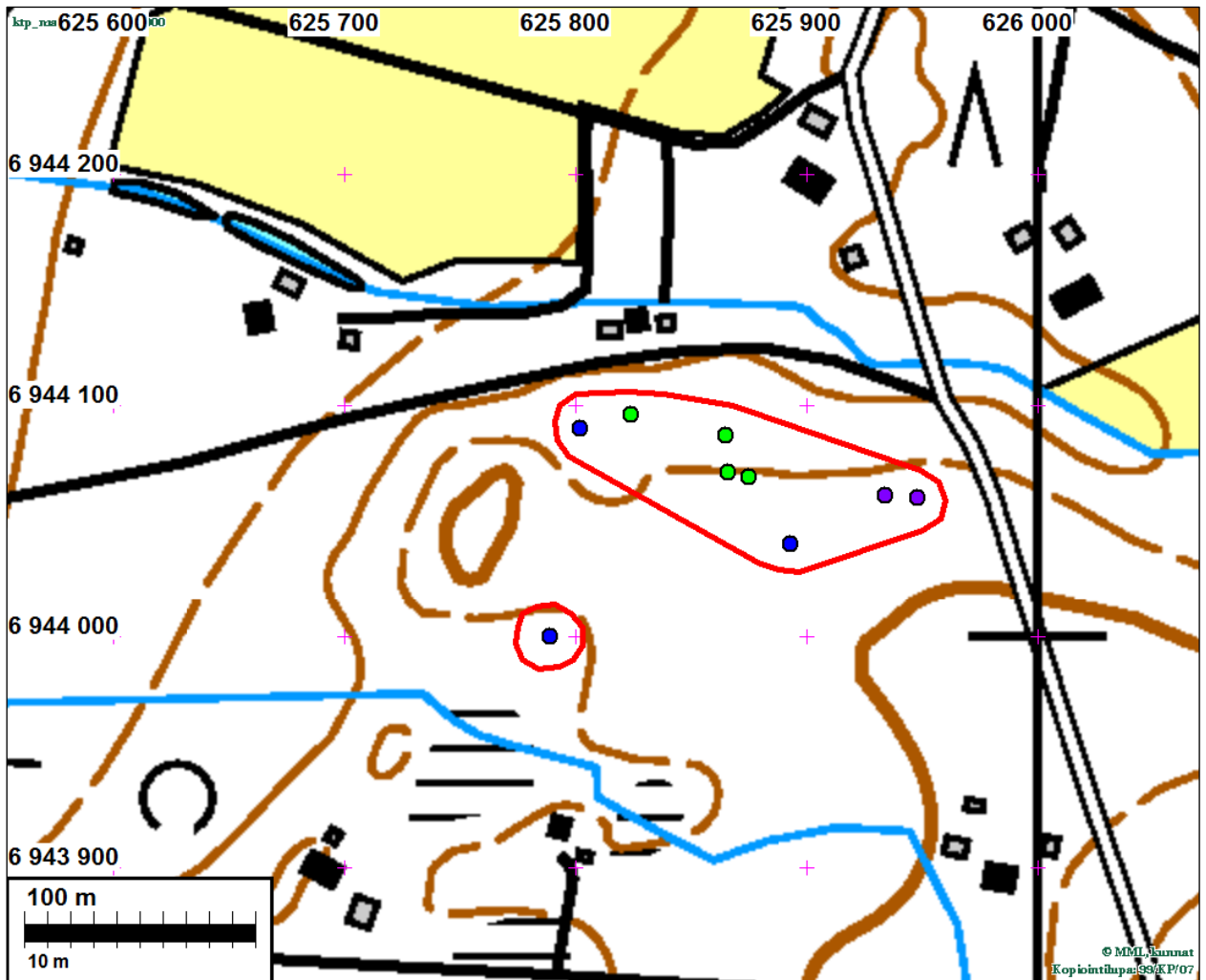
### Kellarikuoppa (4) N 6944096 E 625824

Kuopan laajuus on noin 4 x 6 m, syvyys noin 1,5 m. Vaikuttaa nuorehkolta. Saattaa liittyä muutama kymmentä metriä pohjoiseen, Kokinniemi-nimisen tien pohjoislaidalla olevaan taloon. Kohdetta ei liene pidettävä kiinteänä muinaisjäännettönsä.



Kellarikuoppa. Kuvattu pohjoiseen.





Kokinniemen rakenteet on merkitty palloilla: tervahaudat violetilla, hiilimiilut sinisellä ja rakennusjäännökset sekä kellari vihreällä. Ehdotettu muinaisjäännösrajaus on merkitty punaisella viivalla.

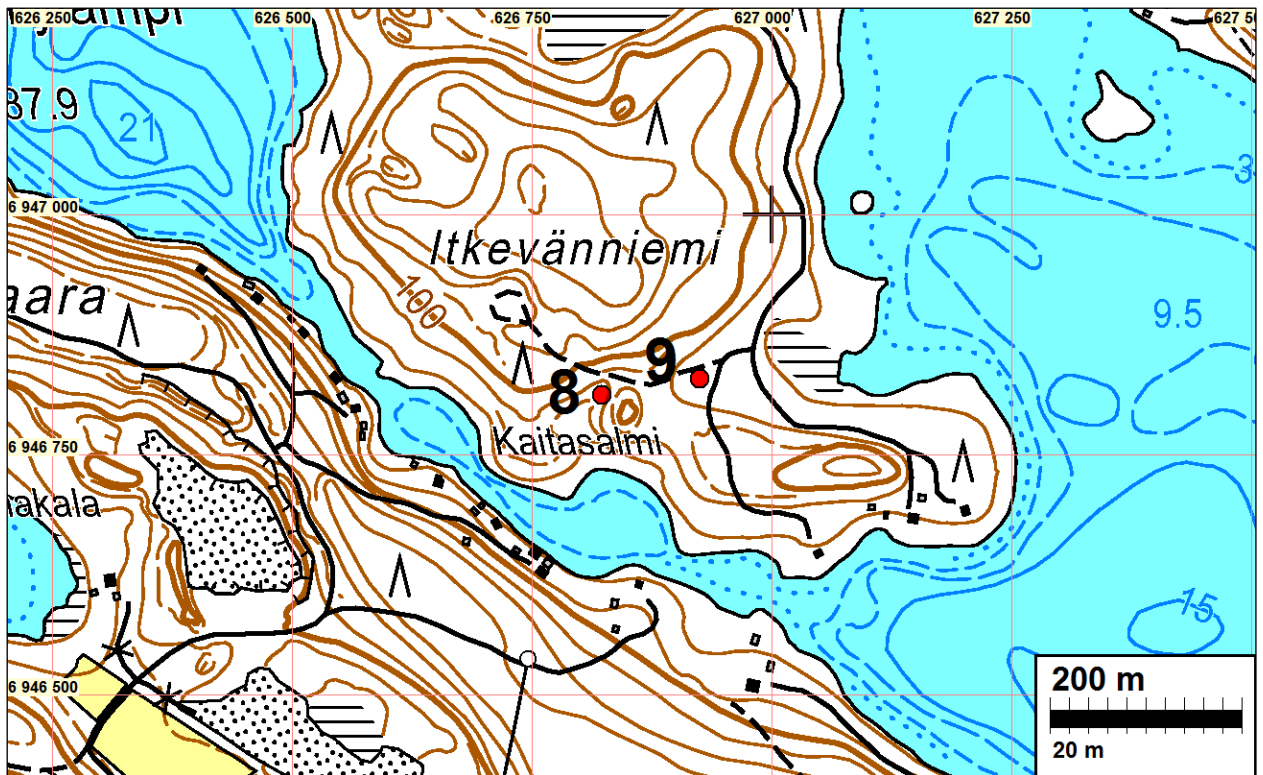
Havainnot kartalla			
Nro	N	E	Kuvaus
1	6944061	625936	tervahauta 1
2	6944060	625948	tervahauta 2
1	6944069	625875	rakennus 1
2	6944071	625866	rakennus 2
3	6944087	625865	rakennus 3
4	6944043	625891	tervahauta tai hiilimiilu
1	6944035	625894	hiilihauta 1
2	6944004	625788	hiilihauta 2
3	6944090	625802	hiilihauta 3
4	6944096	625824	kellari

## 8 LIPERI ITKEVÄNNIEMI A

Mjtunnus: uusi kohde  
 Mj.tyyppi: kiinteä muinaisjäännös  
 Laji: valmistus: tervahauta  
 Ajoitus: historiallinen

Koordin: N: 6946 812 E: 626 823 Z: 95

Tutkijat: Antti Bilund ja Timo Sepänmaa 2014  
 Sijainti: Sijaitsee Liperin kirkosta 10,2 km pohjoiskoilliseen.  
 Huomiot: Sepänmaa 2014: Tervahauta, halkaisija 14 m, halssi etelälounaaseen. Ympäristö ja osittain myös tervahauta metsäaurattu. Nuorta koivumetsää.



Tervahauta kuvan keskikohdalla.  
 Erottuu heikosti aluskasvillisuudesta johtuen.  
 Kuvattu lounaaseen.

## **9 LIPERI ITKEVÄNNIEMI B**

Mjtunnus: uusi kohde  
 Mj.tyyppi: kiinteä muinaisjäänös  
 Laji: valmistus: tervahauta  
 Ajoitus: historiallinen

Koordin: N: 6946 829 E: 626 925 Z: 94

Tutkijat: Antti Bilund ja Timo Sepänmaa 2014  
 Sijainti: Sijaitsee Liperin kirkosta 10,2 km pohjoiskoilliseen.  
 Huomiot: Sepänmaa 2014: Hiekkakankaalla tasaisella kohdalla, pienen hiekkatien etelälaidalla. Suppilomainen tervahauta, halkaisija 10 m. Ei halssia. Mäntymetsää.

Kartta sivulla: 37



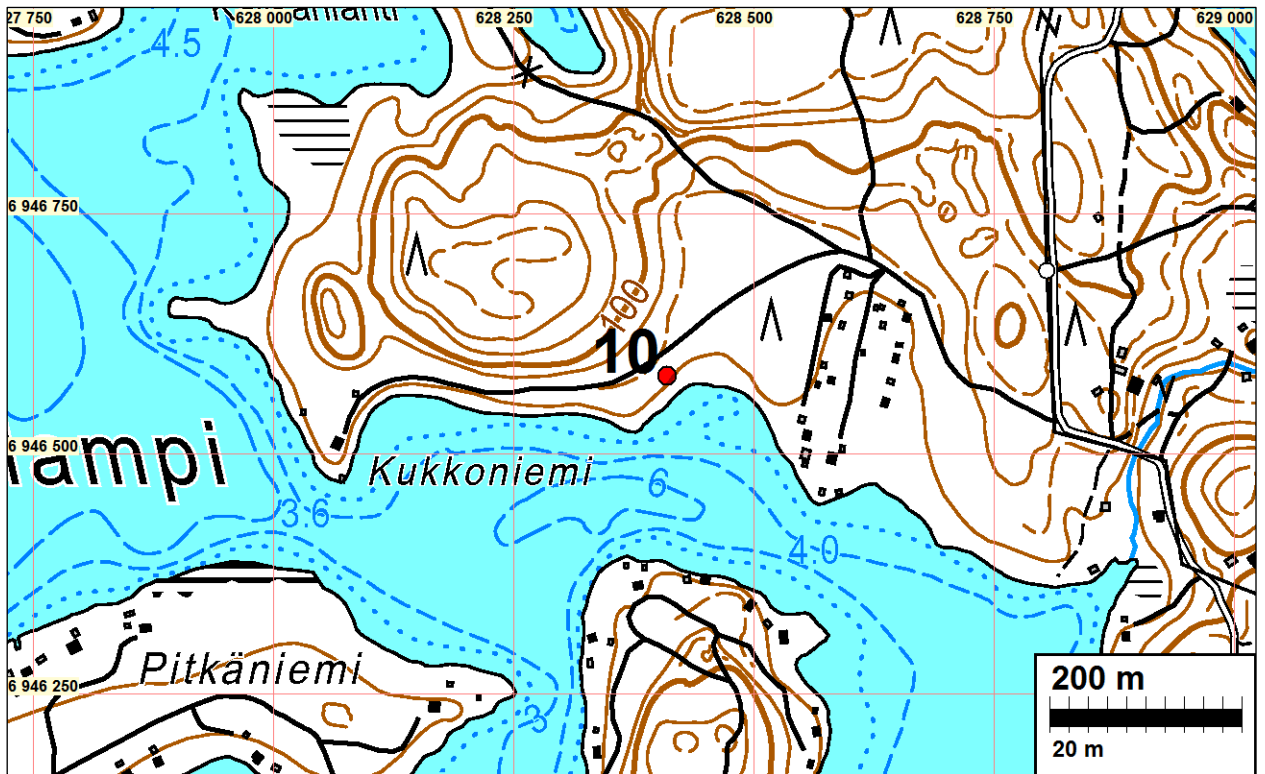
Tervahauta kuvan keskikohdalla. Kuvattu länsiluoteeseen.

## **10 LIPERI KUKKONNIEMI**

Mjtunnus: uusi kohde  
 Mj.tyyppi: kiinteä muinaisjäänös  
 Laji: valmistus: tervahauta  
 Ajoitus: historiallinen

Koordin: N: 6946 581 E: 628 410 Z: 91

Tutkijat: Antti Bilund ja Timo Sepänmaa 2014  
 Sijainti: Sijaitsee Liperin kirkosta 12,6 km pohjoiskoilliseen.  
 Huomiot: Sepänmaa 2014: Terväränni, pituus noin 6 m. Uran leveys noin 1,5 m, runsaan metrin levyiset vallit uran molemmin puolin. Vanhalla rantatörmällä. Maaperä hiekkaa, puusto mäntyä.



Terväränni kuvan keskikohdalla.  
 Vasemmalla oleva lapio rännin ylälaidalla.  
 Kuvattu koilliseen.